

Заказ запасных частей

TR5 VT B



TR 7 VT B



TR 10 VT B



TR 20 VT B



KOCATEQ

РУКОВОДСТВО ПО ЭКСПЛУАТАЦИИ

Машина тестомесильная

TR 5 VT B, TR 7 VT B, TR 10 VT B, TR 20 VT B



ПРОИЗВОДИТЕЛЬ: КОСАТЕQ (Южная Корея)

ХОТЯ ЭТОТ ДОКУМЕНТ ПОДГОТОВЛЕН С ОСОБОЙ ТЩАТЕЛЬНОСТЬЮ, СОТРУДНИКИ И ПРОДАВЦЫ НАШЕЙ КОМПАНИИ НЕ МОГУТ ПРИНЯТЬ НА СЕБЯ КАКУЮ-ЛИБО ОТВЕТСТВЕННОСТЬ, СВЯЗАННУЮ С ЕГО НЕПРАВИЛЬНЫМ ПОНИМАНИЕМ ИЛИ ИСПОЛЬЗОВАНИЕМ (В СЛУЧАЕ ВОЗНИКНОВЕНИЯ СОМНЕНИЙ В ТЕХ ИЛИ ИНЫХ ПОЛОЖЕНИЯХ НАСТОЯЩЕЙ ИНСТРУКЦИИ НЕОБХОДИМО ПРЕКРАТИТЬ ИСПОЛЬЗОВАНИЕ И ОБРАТИТЬСЯ ЗА РАЗЪЯСНЕНИЯМИ К ПРОДАВЦУ).

EAC

Содержание

1. Важные положения и предупреждения	2
2. Техника безопасности	3
3. Эксплуатация оборудования	5
4. Рекомендации по защите окружающей среды при выбрасывании оборудования.	13
5. Условия гарантии	14

Вы приобрели профессиональное высококачественное оборудование фирмы “Kosateq” (Южная Корея), сертифицируемое на соответствие требованиям директив и нормативов безопасности Европейского сообщества (знак соответствия CE). Благодарим за Ваш выбор и надеемся, что приобретенное Вами оборудование удовлетворит Ваши запросы и ожидания. Приглашаем Вас внимательно ознакомиться с инструкцией по эксплуатации перед включением и использованием оборудования, именуемого в дальнейшем, машина или оборудование.

1. Важные положения и предупреждения.

Эта инструкция является составляющей частью Вашего оборудования и должна храниться в нормальных условиях. **Обязательно ознакомьте менеджера и персонал, отвечающий за оборудование, с содержанием этой инструкции, при смене персонала не забывайте ознакомливать новых работников с требованиями, содержащимися в этой инструкции (не забывайте выполнять эту просьбу также при передаче оборудования в другую организацию или при повторной установке оборудования в другом подразделении Вашей организации). На момент включения оборудования Вам следует выделить лицо, ответственное за машину. Наш персонал проведет подробный инструктаж по правилам техники безопасности, корректной эксплуатации оборудования. Пожалуйста, строго следуйте предписаниям нашего персонала особенно при установке оборудования, это позволит Вам использовать в дальнейшем оборудование с наиболее высокой производительностью и избежать выходов оборудования из строя. Перед установкой и использованием оборудования, внимательно изучите все положения этой инструкции. Игнорирование или невыполнение установок и указаний, содержащихся в этой инструкции, приводит к преждевременным поломкам оборудования, неудовлетворительной работе, аннулированию гарантийных обязательств.**

- Перед проведением процедур, связанных с переустановкой, обслуживанием, очисткой оборудования, обязательно отключите машину от основной электрической сети и дождитесь её полного остывания.
- В случае если необходима переделка Вашей электрической сети, или Вы не уверены в параметрах электрической сети, Вам следует обратиться к квалифицированному электрику из сервисной службы для проведения соответствующих работ или консультаций.
- Устройство оборудования, материалы, применяемые при изготовлении оборудования, позволяют использовать его на протяжении многих лет без каких-либо затрунений.

- Оборудование является источником повышенной опасности, неквалифицированное использование оборудования может привести к тяжелым последствиям: ожогам, электрическим травмам.
- Оборудование предназначено для использования предварительно проинструктированными пользователями, не допускайте неквалифицированный персонал, детей к оборудованию, не позволяйте им играть с ним, разбирать его.
- Оборудование предназначено для эксплуатации исключительно в закрытом помещении.

ВНИМАНИЕ!

Эксплуатация оборудования может осуществляться Вашим персоналом, имеющим соответствующую квалификацию и официально оформленный допуск для работы на электроустановках с напряжением до 1000 В. Данная инструкция не содержит всех требований следующих нормативных документов, обязательных для выполнения персоналом организаций всех форм собственности на территории РФ: ПУЭ (Главгосэнергонадзор 6-е издание), ПЭЭП (Энергонадзор, 5-е издание), ПТБПЭЭП (Госэнергонадзор, 4-е издание), любые последствия не выполнения Вашим персоналом требований вышеуказанных нормативных документов лежат на Вашей компании. Данная инструкция и оригинал инструкции по эксплуатации являются составными частями оборудования и должны находиться в месте установки оборудования, доступном для обслуживающего и рабочего персонала.

2. Техника безопасности.

- Электрические соединения: В интересах безопасности законодательство требует, чтобы монтаж и обслуживание электрооборудования выполнялись компетентными лицами в соответствии с действующими нормами и правилами. Наши монтажники дают гарантию хорошего выполнения работы. Монтаж и демонтаж электрооборудования следует поручать только квалифицированному электрику.
- При подключении к источнику электрической энергии с помощью вилки и розетки убедитесь в том, что они соответствуют друг другу и что используемый электрический силовой кабель соответствует установленным нормам и правилам. После размещения оборудования доступ к розетке источника электрической энергии должен оставаться свободным.
НЕ РАЗРЕШАЕТСЯ тянуть за кабель при отключении вилки от розетки.
- Необходимо, чтобы электрооборудование было заземлено в соответствии с правилами техники безопасности.
- Сразу после монтажа проведите краткий осмотр оборудования в соответствии с приведенными ниже указаниями. Если оборудование не действует, то отсоедините его от источника электрической энергии и обратитесь в ближайший центр послепродажного обслуживания. Не разрешается пытаться самостоятельно отремонтировать оборудование.

Данное оборудование предназначено для профессионального применения обученным персоналом. Не разрешайте детям находиться вблизи данного оборудования или играть с ним.

- Не пытайтесь отремонтировать электрооборудование самостоятельно. Все виды ремонта следует поручать техническим специалистам, имеющим соответствующие полномочия, или уполномоченному центру послепродажного обслуживания. В случае неисправности отсоедините неисправное электрооборудование от источника электрической энергии.
- Когда потребуется выбросить данное электрооборудование, сдайте его в центр по сбору рециклируемых отходов.
- Изготовитель не несет никакой ответственности за ущерб, причиненный людям или предметам из-за несоблюдения приведенных выше указаний или из-за вмешательства в какую-либо часть оборудования, или из-за применения запасных частей, не являющихся оригинальными.

Внимательно прочтите следующие предупреждения:

При использовании оборудования необходимо запомнить нижеследующие фундаментальные правила:

- не прикасайтесь к оборудованию руками, если они (и/или ноги) влажные/мокрые;
- не используйте оборудование, если Вы без обуви (босиком);
- запрещается устанавливать оборудование в помещениях с избыточной влажностью, на открытом воздухе.
- запрещается использование просторной одежды, одежды с открытыми воротниками, короткими рукавами во время работы;
- при отключении оборудования из сети не тяните за шнур, аккуратно, не прилагая излишних усилий, выньте вилку из розетки;
- не позволяйте пользоваться оборудованием детям, недееспособным лицам, лицам, находящимся в состоянии алкогольного и наркотического опьянения;
- запрещается блокировка или любой вид переделки датчиков защиты оборудования;
- данная инструкция подлежит использованию исключительно с оригиналом инструкции по эксплуатации, содержащейся в упаковке машины;
- запрещается разбирать оборудование, чистить его до момента полного остывания и отключения от электрической сети;
- используйте только оригинальные запасные части. Несоблюдение этого требования ведет к аннулированию гарантийных обязательств завода-изготовителя.

В случае если в процессе работы Вы заметили какие-либо функциональные неполадки или неправильную работу оборудования, немедленно отключите ее от электрической сети. Пожалуйста, не предпринимайте попыток самостоятельно отремонтировать аппарат, немедленно звоните в нашу сервисную службу.

В случае повреждения электрического кабеля обратитесь в сервисную организацию для его замены.

3. Эксплуатация оборудования.

TR 5 VT В машина тестомесильная (5 л, 11 скоростей, термометр, 0.37кВт, 220/1/50)

Тестомесильная машина со встроенным термометром, со съемной дежой объемом 5 л и с подъемным месильным органом. 11-ти позиционный скроллер для установки скорости. Термометр показывает текущую температуру теста. Таймер на 45 мин с шагом в 1 минуту. Минимальная загрузка муки 200 г. Максимальная масса муки для замеса 2 кг. Максимальный замес теста 3,2 кг при влажности 60%. Корпус из эмалированной стали матового черного цвета. Дежа, месильный крюк из нержавеющей стали Aisi 304. Скорость вращения крюка от 36 до 420 об/мин. Скорость вращения дежи от 2,6 до 30 об/мин.

Длина - 48,00 см

Ширина - 27,00 см

Высота - 37,00 см

Мощность – 0,370 кВт

Напряжение - 220/1/50

TR 7 VT В машина тестомесильная (7 л, 11 скоростей, термометр, 0.75кВт, 220/1/50)

Тестомесильная машина со встроенным термометром, со съемной дежой объемом 7 л и с подъемным месильным органом. 11-ти позиционный скроллер для установки скорости. Термометр показывает текущую температуру теста. Таймер на 45 мин с шагом в 1 минуту. Минимальная загрузка муки 400 г. Максимальная масса муки для замеса 3 кг. Корпус из эмалированной стали матового черного цвета. Дежа, месильный крюк из нержавеющей стали Aisi 304. Скорость вращения крюка от 36 до 420 об/мин. Скорость вращения дежи от 2,6 до 30 об/мин.

Длина - 51,00 см

Ширина - 28,00 см

Высота - 41,00 см

Мощность – 0,750 кВт

Напряжение - 220/1/50

TR 10 VT В машина тестомесильная (10 л, 11 скоростей, термометр, 0.75кВт, 220/1/50)

Тестомесильная машина со встроенным термометром, со съемной дежой объемом 10 л и с подъемным месильным органом. 16-ти позиционный скроллер для установки скорости. Термометр показывает текущую температуру теста. Таймер на 45 мин с шагом в 1 минуту. Минимальная загрузка муки 600 г. Максимальная масса муки для замеса 4 кг. Максимальный замес теста 6,4 кг при влажности 60%. Корпус из эмалированной стали матового черного цвета. Дежа, месильный крюк из нержавеющей стали Aisi 304. Скорость вращения крюка от 56 до 400 об/мин. Скорость вращения дежи от 2,6 до 30 об/мин.

Длина - 53,00 см

Ширина - 29,00 см

Высота - 45,00 см

Мощность – 0,750 кВт

Напряжение - 220/1/50

TR 20 VT В машина тестомесильная (20 л, 11 скоростей, термометр, 1.1кВт, 220/1/50)

Тестомесильная машина со встроенным термометром, со съемной дежой объемом 20 л и с подъемным месильным органом. 16-ти позиционный скроллер для установки скорости. Термометр показывает текущую температуру теста. Таймер на 45 мин с шагом в 1 минуту. Минимальная загрузка муки 2 кг. Максимальная масса муки для замеса 9 кг. Максимальный замес теста 14,5 кг при влажности 60%. Корпус из эмалированной стали матового черного цвета. Дежа, месильный крюк из нержавеющей стали Aisi 304. Скорость вращения крюка от 44 до 305 об/мин. Скорость вращения дежи от 2,6 до 30 об/мин.

Длина - 65,00 см

Ширина - 38,00 см

Высота - 51,00 см

Мощность – 1,100 кВт

Напряжение - 220/1/50

Внимание владельцев и операторов

Оборудование обеспечивает безопасную и эффективную обработку пищевых продуктов при условии, что оно используется в соответствии с инструкциями, приведенными в данном руководстве, и надлежащим образом обслуживается. Владелец данного оборудования несет ответственность за обеспечение правильного и безопасного использования оборудования и строгое соблюдение всех инструкций, приведенных в данном руководстве, а также местных, государственных и/или федеральных законодательных требований.

Владелец не должен допускать к оборудованию лиц младше 18 лет, а также лиц, не прошедших надлежащую подготовку, не находящихся под наблюдением и не ознакомившихся с данным руководством.

Владельцы должны обеспечить отсутствие доступа неуполномоченных лиц к данному оборудованию. Ответственность за выявление любых опасностей, связанных с функционированием оборудования, лежит на владельце и операторе. Если у вас есть сомнения относительно правильного способа эксплуатации оборудования, обратитесь к продавцу.

В данном руководстве содержатся меры предосторожности, направленные на обеспечение безопасного использования оборудования. В течение всего руководства вы увидите дополнительные предупреждения, которые помогут вам обратить внимание на потенциальные опасности.

Предупреждающие знаки, сигнализирующие о потенциальной опасности, обозначены следующими пиктограммами:



или



Предупреждающие знаки, сигнализирующие о возможном повреждении оборудования, обозначены следующими пиктограммами:



Если этикетки с пиктограммами потеряны, повреждены или неразборчивы, или если вам нужны дополнительные копии, пожалуйста, свяжитесь с ближайшим представителем или дилером.

Помните, что ни руководство, ни предупреждающая этикетка не могут заменить необходимость быть бдительным, правильно обучать и контролировать операторов, а также использовать здравый смысл при использовании этого оборудования.

Условия эксплуатации

Диапазон рабочих температур: 5°C-40°C.

Относительная влажность воздуха ниже 95% (при температуре 25°C).

Температура хранения: не менее 40°C.

Окружающий воздух не должен содержать пыль и взрывоопасные газы.

Схема оборудования



1	Головка оборудования.	7	Защитная решетка.
2	Рычаг подъема головки.	8	Термодатчик.
3	Двигатель.	9	Крюк для теста.
4	Защитный микровыключатель.	10	Дежа.
5	Ручка регулировки скорости.	11	Держатель дежи.
6	Кнопка аварийной остановки.		

Распаковка оборудования

Распакуйте оборудование сразу после его получения. Если вы обнаружите, что машина повреждена, пожалуйста, сохраните упаковочные материалы и свяжитесь с перевозчиком и поставщиком оборудования.



Для предотвращения серьезных травм.

Всегда устанавливайте оборудование в рабочей зоне с достаточным освещением и пространством.

Эксплуатируйте оборудование только на твердой, плоской, нескользящей, негорючей поверхности.

Никогда не обходите, не изменяйте и не модифицируйте исходное состояние этого устройства каким-либо образом. Это опасно и аннулирует гарантию.

Установка оборудования

Пожалуйста, размещайте оборудование на твердой поверхности. Если поверхность неустойчива, существует риск опрокидывания.

Сетевой шнур оборудования не должен свисать и подвергаться действию воды.

Машина должна быть размещена вне досягаемости детей.

Не используйте оборудование на открытом воздухе.

Не размещайте оборудование рядом с нагревательными приборами или открытым пламенем.

Не наклоняйте и не переворачивайте оборудование.

Обеспечьте достаточное пространство для работы с оборудованием. Не устанавливайте его вплотную к стене.

⚠ WARNING!

Оборудование должно быть правильно заземлено. Если розетка имеет неправильный тип заземления, обратитесь к квалифицированному электрику. Ни при каких обстоятельствах не обрезайте или не удаляйте заземление и заземляющий провод.

Не используйте удлинители. Низкое напряжение может повредить оборудование и/или вызвать пожар.

Очистите оборудование перед использованием.

Эксплуатация оборудования

⚠ WARNING!

Для предотвращения серьезных травм.

Не эксплуатируйте оборудование, пока не прочитаете руководство по эксплуатации.

Всегда отключайте питание перед чисткой, обслуживанием или регулировкой деталей или аксессуаров.

Всегда держите руки, волосы и одежду подальше от движущихся частей.

Защитная решетка

ПРИМЕЧАНИЕ: Оборудование не будет работать, если защитная решетка открыта

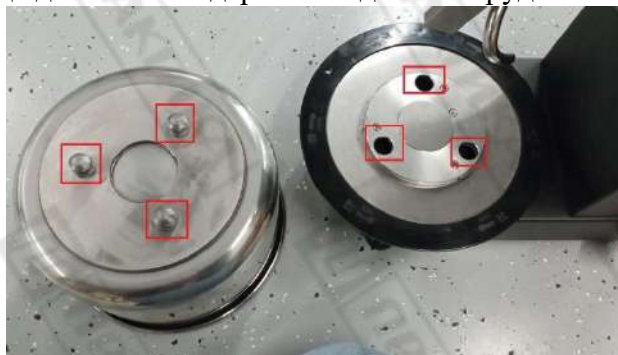


Установка дежи

Если головка оборудования опущена, поднимите её повернув рычаг подъема головки против часовой стрелки



Установите направляющие дежи в пазы держателя дежи оборудования:



Поверните колесо держателя против часовой стрелки для закрепления дежи.



Аккуратно надавливая рукой, опустите головку оборудования до упора



И зафиксируйте рычагом подъема, поворачивая его по часовой стрелки.



Проверьте правильность и достаточность фиксации дежи и головки оборудования.

Снятие дежи осуществляйте в обратном порядке.

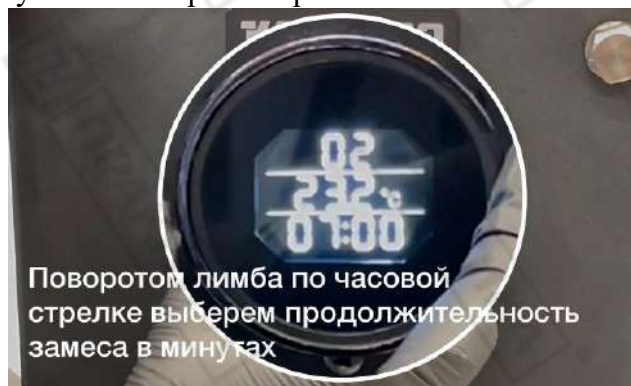
Запуск оборудования.

Подсоедините тестомес к сети. При подачи питания, включится контроллер на ручке регулировки скорости. На нем последовательно сверху вниз указана скорость вращения крюка тестомеса, температура термощупа и таймер обратного отсчета времени.

Поворот ручки регулировки скорости по часовой стрелки позволяет увеличивать скорость вращения крюка и дежи тестомеса. Поворот против часовой стрелки уменьшает скорость.



Для настройки таймера обратного отсчета времени произведите нажатие на ручку регулировки скорости, при этом значение минут на ручке начнет мигать. Поворот ручки регулировки по часовой стрелке увеличивает время обратного отсчета, поворот ручки против часовой стрелки уменьшает время обратного отсчета.



После установки времени таймера произведите повторное нажатие на ручку регулировки скорости, начнется обратный отсчет времени, по окончании которого оборудование остановится.

Во время обратного отсчета нельзя уменьшить или увеличить время, возможно только выставить его заново.



В случае необходимости используйте кнопку аварийной остановки - Очистка оборудования.



- а) Следуйте рекомендациям производителя моющего и дезинфицирующего средства.
- б) Запрещено промывать оборудование и его компоненты струёй воды высокого давления (в том числе в посудомоечной машине).
- в) **КАТЕГОРИЧЕСКИ ЗАПРЕЩЕНО** чистить оборудование абразивными материалами, металлическими губками или скребками.

d) ЗАПРЕЩАЕТСЯ применять отбеливатель (гипохлорит натрия) или чистящие средства на его основе.



Оборудование и все съемные детали, должны быть тщательно очищены и продезинфицированы в соответствии с процедурами, определёнными вашим местным органом здравоохранения.



Очень важно дезинфицировать оборудование и следовать инструкциям дезинфицирующего средства, чтобы обеспечить надлежащую дезинфекцию.



ВСЕГДА ОТКЛЮЧАЙТЕ ЭЛЕКТРИЧЕСКОЕ ПИТАНИЕ ОБОРУДОВАНИЯ ПЕРЕД ОЧИСТКОЙ И ОБСЛУЖИВАНИЕМ.

Рекомендации по очистке

Часть оборудования	Рекомендуемые действия	Периодичность
Крюк.	Ручная мойка с использованием мягкого мыла и воды; ополаскивание, сушка и дезинфекция.	Чистка после каждого использования.
Защитная решетка дежи.	Ручная мойка с использованием мягкого мыла и воды; ополаскивание, сушка и дезинфекция.	Чистка после каждого использования.
Дежа.	Использование губки или ткани, мягкого мыла и воды; ополаскивание, сушка и дезинфекция.	Чистка после каждого использования.
Корпус.	Протирание чистой немного влажной тканью; сушка и дезинфекция.	Ежедневно.

ОПАСНОСТЬ ПЫЛИ

При смешивании ингредиентов необходимо соблюдать осторожность, чтобы избежать вдыхания пылевых частиц, например, муки.

Ингредиенты, такие как мука, должны добавляться осторожно, чтобы минимизировать образование пылевых частиц в воздухе.

Аккуратно наполняйте дежу ингредиентами. При смешивании сухих ингредиентов используйте минимальную скорость до тех пор, пока риск образования пыли не будет устранен.

Используйте подходящее оборудование для удаления пыли.

Техническое обслуживание и возможные неисправности.



Внимание! Поручайте техническое обслуживание и устранение неисправностей только квалифицированному персоналу!

Возможные неисправности:

Проблема	Возможные причины	Требуемые действия
----------	-------------------	--------------------

Оборудование шумит.	Оборудование не установлено на ровной поверхности.	Установите оборудование на ровную поверхность.
	Дежа неверно установлена.	Убедитесь, что дежа верно установлена.
	Дежа перегружена.	Снизьте массу замеса.
	Повреждена механическая часть оборудования.	Обратитесь в квалифицированную сервисную службу для диагностики.
Защитная решетка не двигается свободно.	Почистите и смажьте механизм движения защитной решетки.	Обратитесь в квалифицированную сервисную службу для обслуживания механизма защитной решетки.
Крюк не вращаются.	Недостаток смазки и/или загрязнение механизма вала крюка.	Протрите вал чистой влажной тканью и смажьте его минеральным маслом или пищевой смазкой.
Чрезмерное перемешивание.	Размер замеса слишком мал.	Увеличьте размер замеса.
	Неверные пропорции ингредиентов или температура.	Следуйте пропорциям и температурам, указанным в рецепте.
Оборудование не смешивает средние или тяжёлые замесы.	Ремень проскальзывает.	Затяните ремень.
	Ремень повреждён.	Замените ремень.
Двигатель работает, но крюк не вращается.	Ремень повреждён.	Замените ремень.
Крюк при работе касается дежи.	Дефект дежи.	Замените дежу.
	Дефект крюка.	Замените крюк.
Разорван ремень.	Слишком большой или густой замес.	Замените ремень, скорректируйте массу или густоту замеса.
	В деже посторонние предметы.	Проверьте дежу на наличие посторонних предметов.
Деформация крюка	Слишком большой или густой замес, ингредиенты замеса слишком холодные.	Скорректируйте величину замеса и температуру ингредиентов.

4. Рекомендации по защите окружающей среды при выбрасывании оборудования.

Упаковочные материалы, применяемые в нашем производстве, не загрязняют окружающую среду, являются экологически дружелюбными и допускают рециклирование. Поэтому при выбрасывании упаковочных материалов ими следует распорядиться соответствующим образом. Обратитесь к Вашему дилеру или к компетентным местным властям, которые смогут указать Вам адреса местных предприятий, занимающихся рециклированием, или центров по сбору отходов упаковки. Не выбрасывайте упаковочные материалы или детали упаковки в окружающую среду. В детских руках упаковочные материалы могут привести к удушью, в особенности, пластмассовые пакеты.

Даже когда Вы выбрасываете старое оборудование, делайте это соответствующим образом!

Важно! Доставьте оборудование в местный уполномоченный центр по сбору выбрасываемого электрооборудования. Это позволяет восстановить ощутимое количество ценных материалов.

5. Условия гарантии.

На Ваше оборудование распространяются гарантийные условия, указанные ниже, действующие один год с момента покупки. Момент покупки определяется по дате, указанной на нашей накладной. Накладная должна быть подписана и заверена печатью нашей организации. Рекомендуются хранить копию этой накладной вместе с инструкцией на изделие. Данная инструкция и копия накладной должна быть предъявлена нашему персоналу перед проведением любых работ, связанных с установкой, ремонтом, обслуживанием оборудования. Утеря накладной, инструкции влечет за собой аннулирование гарантии.

- Гарантия означает бесплатную замену любых вышедших из строя частей или компонентов оборудования, что вызвано ошибками завода-изготовителя и действиями нашей сервисной организации в период гарантийного срока. Гарантия покрывает исключительно стоимость запасных частей, стоимость доставки запасных частей в пределах Москвы.
- Условия действия гарантийных обязательств, содержатся в настоящей инструкции, кроме этого дополнительно напоминаем Вам их главные положения:
 - оборудование должно быть введено в эксплуатацию представителями официально аккредитованной, для данного типа работ, организацией;
 - обслуживание оборудования должно проводиться официально аккредитованной, для данного типа работ, организацией;
 - оборудование должно эксплуатироваться в соответствии с указаниями настоящей инструкции;
 - не выполнение этих требований ведет к автоматическому аннулированию всех гарантийных обязательств.
 - осуществление гарантийного ремонта не продляет гарантийный срок на замененные компоненты.
- Гарантийные обязательства не покрывают стоимости:
 - любых последствий неквалифицированных действий Вашего персонала в отношении оборудования вне зависимости от того кем, как и при каких обстоятельствах, они были совершены (это относится в равной степени к самостоятельным попыткам

подключения/отключения, обслуживания, нарушениям указаний содержащихся в настоящей инструкции);

– частей и компонентов оборудования, подвергшихся механическому разрушению в процессе транспортировки, перегрузки, эксплуатации оборудования;

– любых последствий воздействий третьих лиц, детей, животных на отдельные элементы конструкции оборудования, и оборудование в целом;

– любых работ по ремонту и обслуживанию оборудования, в отношении которого действие гарантии аннулировано;

– частей и деталей оборудования, износившихся или разрушившихся в результате избыточной нагрузки или естественного износа;

– прямого или косвенного ущерба, связанного с эксплуатацией оборудования или неправильной установки оборудования.

- Аннулирование гарантии производится на основании заключения нашего персонала о невыполнении Вами условий изложенных выше.
- Оборудование, гарантия на которое аннулирована, может быть отремонтировано нами только после оплаты Вами счета за предполагаемые услуги.

Заказ запасных частей

TR 5 VT B



TR 7 VT B



TR 10 VT B



TR 20 VT B

