

## Как ухаживать за рисоваркой

- Если не ухаживать за рисоваркой, к примеру не мыть её каждый раз после приготовления риса, это может стать причиной появления запаха во время режима Подогрева. Особенно тщательно надо промывать съёмную крышку.  
- Влага, скопившаяся на крышке и корпусе рисоварки во время приготовления еды, вытирайте сухой тряпкой после того как рисоварка остынет. И не забывайте также отключать рисоварку от электропитания, особенно перед её чисткой.  
- Во время приготовления риса, вода в которой он готовится, может попасть как на съёмную крышку, так и на внутреннюю сторону основной крышки, что может стать причиной образования крахмальной плёнки. Не стоит беспокоиться, это ни как не влияет на пищу и на её стерильность.



На внешних стенках чаши, а также ее дне могут оставаться остатки пищи, скапливается влага и другая грязь после приготовления и подогрева риса. Используйте нейтральные моющие средства и мягкие губки для чистки внутренней чаши. Вытирайте прибор мягкой тканью.

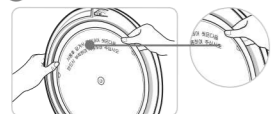
Если съёмная крышка чаши забрызгалась водой в которой готовился рис, то снимите её с корпуса рисоварки, затем вытрите ее и внутреннюю сторону основной (несъемной) крышки чаши сухой тряпкой. Если крышки из металла, поэтому будьте аккуратны когда будете ее мыть. (Следите за тем, чтобы съёмная крышка не потеряла свою форму. После того как ее вымоете, обязательно установите её на рисоварку).

Место, куда скапливается вода во время приготовления риса. После того как рис готов, удалите скопившуюся воду и протрите насухо тряпкой.

Если к датчику температуры прилипли остатки пищи или грязь, удалите их, не повредив металлическую поверхность внутренней части корпуса рисоварки. Также если нагревательная пластина испачкана или залита водой, то протрите её чисто мягкой тряпкой, удалите с нее всю влагу.

## Наглядная схема снятия и установки съёмной крышки

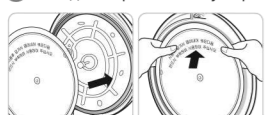
### 1 Как снять съёмную крышку



Слегка потяните на себя крышку и она сама отсоединится от основной крышки рисоварки.

- Держась за герметизатор крышки, не тяните на себя крышку.
- Из за риса получить ожог, снимайте крышку только после того как рисоварка остынет.

### 2 Как одеть обратно съёмную крышку на рисоварку.



Как показано на рисунке, съёмную крышку нужно вставить во внутрь по центру основной крышки рисоварки и затем края крышки зацепить за ободок, который расположен по окружности несъемной крышки.

Описание установки съёмной крышки показано на рисунке слева.

- Если установить неправильно съёмную крышку, то рис не приготовится как следует, режим Подогрев не будет эффективным и все это может стать причиной неустойчивости рисоварки.

10

## Как ухаживать за рисоваркой

Чтобы зерна риса не прилипали и не сгорали во время их приготовления, на чашу нанесено покрытие из фторуглеродной смолы. Обязательно пользуйтесь лопаткой для риса, которая идет в комплекте с рисоваркой.  
- Не кладите во внутрь чаши ложки или другие столовые приборы, сделанные из металла.  
- Не используйте бензол или растворитель.  
- Если используете приправы, то сразу вымойте чашу после того как рис готов.  
- Со временем могут появиться пятна на чаше, но это ни как не влияет на качество пищи и её стерильность.



Почаще протирайте сухой тряпкой корпус рисоварки.



После того как вы помыли съёмную крышку и накопитель конденсата обязательно протрите их насухо тряпкой.



11

## Технические характеристики

Название модели	CR-2155	
Кол-во сваренного риса за 1 раз	Макс. 3.78L за 1 раз (21 порция)	
Размеры корпуса рисоварки	354(W) X 325(D) X 348(H)	
Номинальный расход энергии Мощность и ток	Режим варки	1150W, 5.3A
	Режим хранения	120W, 0.6A
Номинальное напряжение	220V- / 50Hz	
Вес рисоварки	6.1kg	
Тип внутреннего покрытия чаши	Покрытие из фторуглеродной смолы	
Средняя температура в режиме подогрева	74.5 °C	
Термопредохранитель	184 °C	
Аксессуары к рисоварке	Мерный стаканчик (его размер вмещает кол-во зёрен риса на 2 порции), лопатка для риса, инструкция по эксплуатации.	

- 1.38 л. - 1 стакан, который вмещает в себя количество зёрен риса на приготовление 2 порций риса для взрослых.
- Технические характеристики товара и его внешний вид могут быть изменены без уведомления об этом потребителя, а польза улучшения качества товара.
- Данный товар относится к категории бытовой техники класса "B", использующий электромагнитные волны и собранный с целью использования в домашних условиях. Такого же вид товара может применяться не только в быту, но и в других областях.

## Гарантийное обслуживание

**Права потребителя**  
Потребитель в лице потребителя обладает правом на бесплатный ремонт товара в случае его поломки в течение одного года с даты его покупки. Но, если товар вышел из строя по вине потребителя, либо в результате стихийного бедствия (форс мажорных обстоятельств), то бесплатное обслуживание, а в частности ремонт, будет невозможен со стороны продавца, даже если эта поломка свершилась до истечения срока гарантийного периода.

- Платный ремонт за счет покупателя до истечения гарантийного срока на товар возможен в следующих случаях:**
  - Если причиной поломки стал посторонний предмет (вода, сок, кофе, игрушка и т.д.), оказавшийся внутри товара / рисоварки.
  - Если причиной поломки товара, либо потерей его функционала стало физическое воздействие на него. (например, рисоварку уронили).
  - Если внешний вид товара деформирован, либо поврежден воздействием бензола, растворителем для краски или других органических химикатов, которые стали причиной поломки товара.
  - Если используется с товаром/рисоваркой аксессуары других производителей, а не компании "Cuckoo" и которые стали причиной поломки товара. Например, использовался не "родной" адаптер, батарейка, фильтр, пакет для сбора пыли и т.д. Чтобы приобрести дополнительные товары/элементы производства компании "Cuckoo", нужно позвонить на горячую линию, где вам подскажут ближайший Сервисный Центр, где можно купить необходимое.
  - Если товар подключили к другому напряжению (к примеру, не 220 вольт) и это вывело из строя рисоварку.
  - Если товар был разобран самовольно и были утеряны или повреждены запчасти самой рисоварки.
  - Если товар чинился вне стен офиса компании "Cuckoo".
  - Если товар вышел из строя из-за воздействия на него стихийных бедствий, которые попадают под определение "форс мажор".
  - Если не соблюдалась техника безопасности, описанная в данной инструкции по эксплуатации, и что повлекло за собой поломку товара. (Если же вы будете соблюдать технику безопасности, то товар прослужит вам долго)
  - Если товаром пользовалось третье лицо, и это повлекло за собой поломку.

12

## РИСОВАРКА

Инструкция по использованию рисоварки

Рисоварка на приготовление 21 порции риса (3.78L)

Эталон рисоварки в Южной Корее №1 → Cuckoo brand

CUCKOO JAR COOKER  
Электрическая терморисоварка Cuckoo



Содержание:	Изоминки данной модели рисоварки
Техника безопасности	2-4
Наименование и функции каждого узла на корпусе рисоварки	5
Индикатор остывания рисоварки / Запомните	6
Как пользоваться рисоваркой / Памятка	7-8
Антипригарное покрытие внутренней чаши рисоварки	9
Как ухаживать за рисоваркой	10-11
Технические характеристики / Гарантийное обслуживание	12
Проверка и самообслуживание рисоварки	13
Важные рекомендации	14
Дополнительные рекомендации	15

## Это надо знать

<p>"Треще чем начать готовить рис, выберите нужное его количество мерным стаканчиком.Нужное количество воды для приготовления риса добавляется по шкале, нанесенной на внутренней чаше, где готовятся сам рис."</p>	<p>Нужное количество риса необходимо точно отмерять с помощью мерного стаканчика. (В зависимости от вида риса той или иной страны, его нужное количество для приготовления может незначительно отличаться от объема, указанного шкалой на мерном стаканчике). Нужное количество воды для приготовления риса можно узнать с помощью шкалы, нанесенной на внутренней поверхности чаши, в которой непосредственно варится рис. При этом чаша должна находится на ровной горизонтальной поверхности, когда вы наливаете воду в нее. (см. страницу №8)"</p>	<p>Если неверно отмерить количество риса или ошибиться и налить в чашу слишком много или мало воды, то рис получится переваренным, либо вообще сырым.</p>
<p>"Хранение риса. Важна методика!"</p>	<p>Положите рис в небольших количествах и храните его в хорошо проветренном и прохладном месте, куда не попадают прямые лучи солнца. В противном случае влага из риса может испариться, а этого допускать нельзя. Если все же рис стал сухим после того как вскрыли его упаковку и долго хранили его не в герметичном контейнере, то он со временем будет высыхать и потому перед тем как его готовить, нужно добавить больше воды в тару, примерно на 50% больше чем <b>обычно</b> → <b>обычно</b>.</p>	<p>Однако если рис потерял много влаги, то как точно бы не отмерялось его количество и кол-во воды для его приготовления, результат может быть только один-рис получится переваренным и разбухшим.</p>

"Данная инструкция по использованию идет в комплекте с гарантийным талоном на рисоварку. Перед тем как начать пользоваться рисоваркой, обязательно прочтите эту инструкцию по применению. После прочтения инструкции, храните ее в доступном месте.  
\* Внимание: если вы хотите, чтобы наша рисоварка прослужила вам долго и не ломалась, то обязательно прочтите данную инструкцию."

CUCKOO

## Проверка и самообслуживание рисоварки

В случае, если нарушены условия эксплуатации рисоварки, то даже если это и не приведет к ее поломке, то может стать причиной того, что она не будет работать надлежащим образом. Если рис готовится некачественно или приготавливается не так как надо, пожалуйста проверьте функционал своей рисоварки по пунктам таблицы, указанным ниже. Если советы, указанные в таблице, ничего не меняют, и проблема остается нерешенной, необходимо обратиться в сервисный центр, отдел по работе с клиентами.

Симптом	Проверить	Выполнить
Воды больше чем положено.	<ul style="list-style-type: none"> <li>Воды больше нормального уровня, после того как каша приготовилась?</li> <li>Каша приготовилась без внутренней крышки?</li> </ul>	<ul style="list-style-type: none"> <li>Откройте крышку и слейте лишнюю воду.</li> <li>Установите съёмную крышку на рисоварку.</li> </ul>
Рис получается недосваренным, почти сырым или переваренным.	<ul style="list-style-type: none"> <li>Вода была налита не в правильной пропорции?</li> <li>Посторонние вещества находятся на внешней или внутренней стороне чаши?</li> <li>Возможно крышка была открыта преждевременно, до того как индикатор Пар погаснет?</li> <li>Прибор был выключен из сети во время режима приготовления?</li> <li>Вы не зарекали переключатель режима приготовления риса?</li> </ul>	<ul style="list-style-type: none"> <li>Соблюдайте пропорции воды и крупы.</li> <li>Удалите все посторонние вещества.</li> <li>Держите крышку закрытой, до отключения индикатора Пар.</li> <li>Не трогайте кашеварку и не выключайте ее из сети до полного окончания режима Варка.</li> </ul>
Каша сильно пригорает и прилипает ко дну чаши.	<ul style="list-style-type: none"> <li>Крупа была вымита должным образом?</li> <li>Не включена ли кнопка приготовления, после того как прибор перешел в режим Подогрев?</li> <li>Не осталась ли оставшая каша с прошлого приготовления на дне чаши?</li> <li>Нет ли посторонних веществ между нагревательной пластиной и чашей?</li> <li>Использовалась ли силиконовая защитная пластина?</li> </ul>	<ul style="list-style-type: none"> <li>Всегда хорошо промывайте крупу.</li> <li>После приготовления не нажимайте повторно кнопку приготовления.</li> <li>Всегда используйте только чистую чашу.</li> <li>Перед приготовлением, проверьте, нет ли посторонних веществ между нагревательной пластиной и чашей.</li> <li>Используйте силиконовую пластину для приготовления каши.</li> </ul>
Приготовленная каша имеет неприятный запах или обезвечена?	<ul style="list-style-type: none"> <li>Плотно ли закрыта крышка?</li> <li>Штепсель не выводит из розетки во время подогрева?</li> <li>Смешивали ли теплый и холодный рис или другой зерновой злак во время подогрева?</li> <li>Возможно, количество приготовленной каши было слишком маленькое?</li> </ul>	<ul style="list-style-type: none"> <li>Закройте плотно крышку, без зазора.</li> <li>Держите прибор включенным во время подогрева.</li> <li>Не смешивайте теплый и холодный рис или другой зерновой злак вместе.</li> <li>Если количество каши в приборе остается маленькое, соберите его в центре чаши во время режима подогрев.</li> </ul>
Индикатор Пар включается прежде, чем нажали кнопку приготовления.	<ul style="list-style-type: none"> <li>Вы непрерывно включали кнопку приготовления до того как индикатор Пар погаснет?</li> <li>Вы несколько раз кипятили воду в приборе, до приготовления?</li> </ul>	<ul style="list-style-type: none"> <li>Если температура продукта понижается, то индикатор Пар отключается автоматически. Дождитесь, когда продукт остынет, и после включайте кнопку приготовления.</li> <li>Индикатор Пар работает только при определенной температуре.</li> </ul>
Индикатор Пар выключается сразу после режима Варки.	<ul style="list-style-type: none"> <li>Вы с силой нажали кнопку приготовления?</li> <li>Количество готовящейся каши меньше чем на 10 персон?</li> </ul>	<ul style="list-style-type: none"> <li>Готовьте кашу в количестве от 10 до 21 порции.</li> <li>Если индикатор Пар работает некорректно, даже при правильной эксплуатации, обратитесь в Сервисный Центр.</li> </ul>

13

## Важные рекомендации

### В процессе использования электрических приборов в целях безопасности всегда должны соблюдаться следующие инструкции:

- Прочтите инструкцию до конца.
- Не прикасайтесь к горячим поверхностям. Используйте специальные ручки прибора.
- Для защиты от электрического шока не погружайте шнур, штепсель в воду или иные жидкости.
- Необходим строгий контроль, если прибором пользуются дети или он находится в непосредственной близости от них.
- Выньте штепсель из розетки, если Вы не пользуетесь прибором или перед его очисткой. Дайте прибору остыть перед тем, как собирать его или разбирать.
- Не эксплуатируйте прибор с поврежденным шнуром или штепселем, после боев в работе прибора, если его роняли или он был поврежден. Верните прибор в ближайший сервисный центр для тестирования, ремонта или настройки.
- Если шнур поврежден, его необходимо заменить соответствующим шнуром от фирмы производителя или сервисной службы.
- Использование дополнительных приспособлений, не рекомендованных производителем прибора, опасно.
- Не эксплуатируйте прибор на открытом воздухе.
- Следите за тем, чтобы шнур не свисал со стола и не соприкасался с горячими поверхностями.
- Не устанавливайте прибор в непосредственной близости от газовой или электрической плиты. Не помещайте прибор в нагретую духовку.
- Соблюдайте особую осторожность при перестановке прибора, если в нем есть горячее масло или другие горячие жидкости.
- Перед тем, как вынуть штепсель из розетки, убедитесь, что питание прибора выключено.
- Не используйте прибор для других целей, только по прямому назначению.
- Перед началом эксплуатации прибора всегда проверяйте: не засорен ли выпускной клапан давления. Следите, чтобы он не был закрыт какими-либо тканями.
- Не используйте внутреннюю чашу для приготовления пищи на открытом огне.

## СОХРАНЯЙТЕ ЭТИ ИНСТРУКЦИИ

## Дополнительные рекомендации

- Не прикасайтесь к горячим частям: крышке, внутренней чаше и особенно выпускному клапану давления.
- Не включайте пустой прибор.
- Убедитесь, что нагревательный элемент и магнитный выключатель чистые и сухие, перед тем, как вставить внутреннюю чашу.
- Не используйте царапающие средства для очистки внутренней чаши, так как это может повредить внутреннее покрытие прибора.
- Используйте только мягкую ткань для очистки.
- Длинный шнур (удлинитель) может использоваться, если соблюдены все меры предосторожности по их эксплуатации.

### Инструкции по использованию короткого шнура.

- Внимание: А. Короткий шнур предназначен для того, чтобы уменьшить опасность запутывания и выключения шнура из розетки, вероятность чего довольно большая при использовании длинного шнура.  
В. Можно использовать длинный шнур (удлинитель), соблюдая при этом **необходимый** → **необходимые** меры предосторожности.  
С. При использовании длинного шнура (удлинителя)  
(1) уровень электрического тока в шнуре (удлинителе) должен соответствовать уровню электрического тока прибора.  
(2) Если на приборе есть заземление, то должен использоваться трехпроводной заземленный длинный шнур(удлинитель)  
(3) Следите за тем, чтобы длинный шнур(удлинитель) не свешивался со стола, так как в этом случае его могут случайно задеть и прибор может упасть.

**Внимание:** В процессе приготовления внутренние части кашеварки и место вокруг выпускного клапана давления горячие.  
**Держите прибор в недоступных для детей местах, чтобы избежать возможных травм.**

### Как приготовить картофель на пару:

- Установить на дно чаши паровую пластину
- Добавить в чашу 1 литр воды
- Разложить на паровой пластине помытый картофель
- Закрыть крышку рисоварки и нажать на кнопку Варка

14

15