

КОСАТЕQ



Korean Catering
Equipment Manufacturing
Company Inc.

ПРАКТИКА

ЭЛЕКТРОПРИВОД КОЛБАСНОГО ШПРИЦА

МОДЕЛИ: SV101215ESS, SV357ESS

РУКОВОДСТВО ПО ЭКСПЛУАТАЦИИ



Изготовитель: «Kocateq» (Южная Корея)

ХОТЯ ЭТОТ ДОКУМЕНТ ПОДГОТОВЛЕН С БОЛЬШОЙ ТЩАТЕЛЬНОСТЬЮ, СОТРУДНИКИ И ПРОДАВЦЫ КОМПАНИИ «ПРАКТИКА» НЕ МОГУТ ПРИНЯТЬ НА СЕБЯ КАКУЮ-ЛИБО ОТВЕТСТВЕННОСТЬ, СВЯЗАННУЮ С ЕГО НЕПРАВИЛЬНЫМ ПОНИМАНИЕМ ИЛИ ИСПОЛЬЗОВАНИЕМ (В СЛУЧАЕ ВОЗНИКНОВЕНИЯ СОМНЕНИЙ В ТЕХ ИЛИ ИНЫХ ПОЛОЖЕНИЯХ НАСТОЯЩЕЙ ИНСТРУКЦИИ НЕОБХОДИМО ПРЕКРАТИТЬ ИСПОЛЬЗОВАНИЕ И ОБРАТИТЬСЯ ЗА РАЗЪЯСНЕНИЯМИ К ПРОДАВЦУ).



Содержание.

1. Важные положения и предупреждения	3
2. Описание оборудования	4
3. Технические характеристики	4
4. Рекомендации по защите окружающей среды при выбрасывании оборудования	5
5. Техника безопасности	5
6. Хранение и транспортировка оборудования	6
7. Установка и подключение оборудования	6
8. Правила эксплуатации	7
9. Обслуживание оборудования	8
10. Условия гарантии	8
11. Деталировочная схема	9
12. Электрическая схема	11

Вы приобрели профессиональное высококачественное оборудование фирмы “Kocateq” (Южная Корея), сертифицированное на соответствие требованиям директив и нормативов безопасности Европейского сообщества (знак соответствия CE).

Благодарим за Ваш выбор и надеемся, что приобретенное Вами оборудование удовлетворит Ваши запросы и ожидания.

Приглашаем Вас внимательно ознакомиться с инструкцией по эксплуатации перед включением и использованием электропривода колбасного шприца, именуемого в дальнейшем машина или оборудование.

1. Важные положения и предупреждения.

Эта инструкция является составляющей частью вашей машины и должна храниться в нормальных условиях. **Обязательно ознакомьте менеджера и персонал, отвечающий за оборудование, с содержанием этой инструкции, при смене персонала не забывайте ознакомлять новых работников с требованиями, содержащимися в этой инструкции (не забывайте выполнять эту просьбу также при передаче этой машины в другую организацию или при повторной установкой машины в другом подразделении Вашей организации).**

На момент включения машины Вам следует выделить лицо, ответственное за машину. Наш персонал проведет подробный инструктаж по правилам техники безопасности, корректной эксплуатации машины. Пожалуйста, строго следуйте предписаниям нашего персонала особенно при установке машины - это позволит Вам использовать в дальнейшем машину с наиболее высокой производительностью, позволит избежать выходов машины из строя.

Перед установкой и использованием машины, внимательно изучите все положения этой инструкции. **Игнорирование или невыполнение установок и указаний, содержащихся в этой инструкции, приводит к преждевременным поломкам машины, ее неудовлетворительной работе, аннулированию гарантийных обязательств.**

- Перед проведением процедур, связанных с переустановкой, обслуживанием, очисткой машины, обязательно отключите машину от основной электрической сети.
- В случае если необходима переделка Вашей электрической сети, или Вы не уверены в параметрах электрической сети, Вам следует обратиться к квалифицированному электрику из сервисной службы для проведения соответствующих работ или консультаций.
- Устройство машины, материалы, применяемые при ее изготовлении, позволяют использовать ее на протяжении многих лет без каких-либо затруднений.
- Машина является источником повышенной опасности, неквалифицированное использование машины может привести к тяжелым последствиям: электрическим травмам и т.п.
- Машина предназначена для использования предварительно проинструктированными пользователями, не допускайте неквалифицированный персонал, детей к машине, не позволяйте им играть с ней, разбирать ее.
- Машина предназначена для эксплуатации исключительно в закрытом помещении.
- Машина предназначена для механизации процесса приготовления купат через замену ручной подачи фарша на механический с использованием специального электропривода. Любое другое применение рассматривается как ненадлежащее. **Изготовитель не несет никакой ответственности в случае ненадлежащего применения оборудования.**

Предупреждения:

- Не разрешается оставлять упаковочные материалы без присмотра в домашних условиях. Рассортируйте упаковочные материалы и сдайте их в ближайший центр по сбору рециклируемых отходов.

- В том случае, когда Вы будете выбрасывать само оборудование, сдайте его в ближайший центр по сбору рециклируемых отходов.
- Не затрудняйте доступ к вентиляционным отверстиям и к прорезям, предназначенным для отвода тепла.
- Табличка данных, на которой приведены технические данные, регистрационный номер и торговая марка, находится на видном месте на стенке оборудования.
Не разрешается снимать эту табличку.
- Изготовитель не несет никакой ответственности за ущерб, причиненный людям или предметам из-за несоблюдения приведенных выше указаний или из-за вмешательства в какую-либо часть оборудования, или из-за применения запасных частей, не являющихся оригинальными.

2. Описание оборудования.

- Корпус электропривода изготовлен из высококачественной нержавеющей стали, что делает его безопасным при эксплуатации, нетоксичным, коррозионно стойким и простым в обслуживании и очистке.
- Используется мотор низкого напряжения с вентилятором охлаждения и силовым приводом, охлаждаемым с помощью специального радиатора.
- Силовой привод имеет две степени защиты от перегрузки – предохранитель и защитный термостат. При достижении силовым приводом температуры 80°C, мотор автоматически выключается. При увеличении силы тока выше 5А, срабатывает предохранитель, на панели управления загорается индикатор красного цвета, и мотор перестает работать. Дайте электроприводу немного остыть и снова запустите его. Если он не работает, замените предохранитель.

Внимание! Отключение мотора в результате перегрузки – случай из ряда вон выходящий. Старайтесь не допускать перегрузки.

- Мощность мотора 36Вт, напряжение питания 220В.
- Специальный электронный контроллер регулирует плавность и равномерность хода мотора, позволяя получать прекрасный результат при набивке купат.
- Электропривод подсоединяется к шприцу через специальную муфту, что максимально облегчает процесс подключения мотора.
- Удобное управление работой электромотора через педаль.
- Существует возможность регулировки скорости вращения вала (0-15 оборотов/мин).
- Автоматический реверс: настраиваемый реверс позволяет минимизировать влияние избыточного давления, возникающего при работе поршня шприца, на равномерность и точность подачи фарша.
- Производительность:
 - SV357ESS совместим со шприцами на 3, 5, 7 литров, скорость расхода всего объема цилиндра ~ 2 мин, 100~200 кг/час.
 - SV101215ESS совместим со шприцами на 10, 12, 15 литров, скорость расхода всего объема цилиндра ~ 3 мин, 200~300 кг/час.

3 Технические характеристики.

Модель	SV357ESS	SV101215ESS
Подключение	220В/50Гц	
Объем шприца, л	3, 5, 7	10, 12, 15
Диаметр цилиндра, мм	140	219

4. Рекомендации по защите окружающей среды при выбрасывании оборудования.

Упаковочные материалы, применяемые в нашем производстве, не загрязняют окружающую среду, являются экологически дружелюбными и допускают рециклирование. Поэтому при выбрасывании упаковочных материалов ими следует распорядиться соответствующим образом. Обратитесь к вашему дилеру или к компетентным местным властям, которые смогут указать Вам адреса местных предприятий, занимающихся рециклированием, или центров по сбору отходов упаковки. Не выбрасывайте упаковочные материалы или детали упаковки в окружающую среду. В детских руках упаковочные материалы могут привести к удушью, в особенности, пластмассовые пакеты.

Даже когда Вы выбрасываете старое оборудование, делайте это соответствующим образом!

Важно! Доставьте оборудование в местный уполномоченный центр по сбору выбрасываемого электрооборудования. Это позволяет восстановить ошутимое количество ценных материалов.

5. Техника безопасности.

- **Электрические соединения:** В интересах безопасности законодательство требует, чтобы монтаж и обслуживания электрооборудования выполнялись компетентными лицами в соответствии с действующими нормами и правилами. Наши монтажники дают гарантию хорошего выполнения работы. Демонтаж электрооборудования следует поручать только квалифицированному электрику.
- При подключении к источнику электрической энергии с помощью вилки и розетки убедитесь в том, что они соответствуют друг другу и что используемый электрический силовой кабель соответствует установленным нормам и правилам. После размещения оборудования доступ к розетке источника электрической энергии должен оставаться свободным.
НЕ РАЗРЕШАЕТСЯ тянуть за кабель при отключении вилки от розетки.
- Необходимо, чтобы электрооборудование было заземлено в соответствии с правилами техники безопасности.
- Не прикасайтесь к аппарату руками, если они и/или ноги влажные/мокрые.
- Не используйте аппарат, если Вы без обуви (босиком).
- Запрещается устанавливать аппарат в помещениях с избыточной влажностью, на открытом воздухе.
- Запрещается блокировка или любой вид переделки датчиков защиты машины.
- Сразу после монтажа проведите краткий осмотр оборудования. Если оборудование не действует, то отсоедините его от источника электрической энергии и обратитесь в ближайший центр послепродажного обслуживания. Не разрешается пытаться самостоятельно ремонтировать оборудование.
- **Данное оборудование предназначено для профессионального применения обученным персоналом.** Не разрешайте детям находиться вблизи данного оборудования или играть с ним.
- Запрещается разбирать, чистить машину до момента ее отключения от электрической сети.
- Будьте очень внимательны при работе на машине. Держите руки, одежду и иные посторонние предметы вдали от движущихся частей машины. Запрещается использование просторной одежды, одежды с открытыми воротниками, короткими рукавами во время работы. Иначе машина может причинить серьезные травмы персоналу и повреждения окружающим предметам.
- Не пытайтесь ремонтировать электрооборудование самостоятельно. Все виды ремонта следует поручать техническим специалистам, имеющим соответствующие полномочия, или уполномоченному центру послепродажного обслуживания. В случае неисправности отсоедините неисправное электрооборудование от источника электрической энергии.

- Когда потребуется выбросить данное электрооборудование, сдайте его в центр по сбору рециклируемых отходов.
- Изготовитель не несет никакой ответственности за ущерб, причиненный людям или предметам из-за несоблюдения приведенных выше указаний или из-за вмешательства в какую-либо часть оборудования, или из-за применения запасных частей, не являющихся оригинальными.
- В случае если в процессе работы Вы заметили какие-либо функциональные неполадки или неправильную работу машины, немедленно отключите ее от электрической сети. Пожалуйста, не предпринимайте попыток самостоятельно отремонтировать аппарат, немедленно звоните в сервисную службу.
- В случае повреждения электрического кабеля обратитесь в сервисную организацию для его замены.

6. Хранение и транспортировка оборудования.

Во время транспортировки машина не должна подвергаться тряске. Машина не должна храниться на открытом воздухе. Хранение должно осуществляться в вентилируемых складских помещениях.

7. Установка и подключение оборудования.

- Электрическая безопасность вашей машины неразрывно связана с ее квалифицированным подключением к электрической сети и ее заземлением. Обратите внимание, что для подключения аппарата в вашей электрической сети должен быть предусмотрен контур заземления, изолированный от нулевого провода. При использовании соединенных вместе контура заземления и нулевого провода гарантия аннулируется, вся ответственность за возможные последствия такого подключения аппарата лежит на вашей организации. Примите во внимание, что наш персонал подключает аппарат к существующим электрическим сетям, поэтому перед вызовом проверьте соответствие параметров электрической сети этому требованию (пользуйтесь услугами только квалифицированных электриков из вашей электрической сервисной компании). Максимально допустимые отклонения параметров электрической сети от тех, на которые рассчитан аппарат, составляют +/- 5%.
- В случае подключения аппарата к электрической сети без розетки и вилки, схема подключения должна содержать прямой выключатель (в комплект поставки не входит), обеспечивающий видимый разрыв в электрической цепи (зазор между разорванными контактами должен быть не менее 3 мм) и автоматический выключатель.
- Перед установкой розетки или проведением сетевого провода убедитесь, что длина подводящего провода достаточна для этого, убедитесь, что провод не скручен, не имеет узлов, видимых механических повреждений.
- Схема подключения машины может содержать отдельный автоматический выключатель, (в комплект поставки не входит) параметры которого должны соответствовать параметрам вашего аппарата.

Установка электромотора.

1. Открутите два винта M10 на боковой панели шприца (в месте установки рукоятки).
2. Установите фиксирующую пластину (20, см. п.11) и хорошо зафиксируйте ее с помощью винтов.
3. Установите фиксирующую пластину (17).
4. Установите муфту (22) на вал низкой скорости (нижний).
5. Подсоедините электромотор через муфту к шприцу. Зафиксируйте его с помощью винтов-бабочек на пластинах (20) и (17).
6. Электропривод готов к работе.



8. Правила эксплуатации.

Панель управления.



- Для остановки работы электромотора используйте кнопку «Стоп». Для освобождения кнопки «Стоп» и возобновления работы поверните ее в направлении, указанном стрелками.
- Выберите направление перемещения штока шприца с помощью рукоятки «**DIRECTION TRANSFER**». Шток движется вверх в положении «**UP**», шток движется вниз в положении «**DOWN**».
- Рукоятка «**FORWARD**» регулирует скорость вращения вала электромотора. Минимальная скорость вращения в положении «**SLOW**», максимальная скорость в положении «**FAST**».
- Рукоятка «**REVERSE**» регулирует время обратного вращения вала электромотора (реверса) после отпуская педали. Время обратного хода равно нулю в положении «**FAST**», время обратного хода равно 2 секундам в положении «**SLOW**».

Эксплуатация.

- Подключите аппарат к основной электрической сети.
- Включите электромотор с помощью основного выключателя, расположенного на его корпусе.
- Установите переключатель направления движения поршня в положение «**UP**», выберите максимальную скорость движения «**FAST**» с помощью рукоятки «**FORWARD**», нажмите на педаль и полностью выньте поршень из цилиндра. Снимите цилиндр и проведите его тщательную очистку. Проведите очистку поршня.
- По окончании очистки установите поршень на место. Убедитесь в том, что он хорошо зафиксирован. Установите насадку для купат и зафиксируйте ее с помощью накидной гайки. Заполните цилиндр фаршем и установите его в корпус шприца. Наденьте оболочку на воронку.

- Переместите переключатель направления движения поршня в положение «**DOWN**». С помощью рукоятки «**REVERSE**» выберите время обратного хода в зависимости от вязкости фарша. Нажмите на педаль.

9. Обслуживание оборудования.

- Перед проведением операций по обслуживанию и очистке машины произведите полное обесточивание оборудования (должен быть обеспечен видимый разрыв электрической цепи!).
- Запрещается использовать для очистки машины любые виды органических растворителей.
- Запрещается использовать для очистки машины прямые струи воды, душирующие устройства и т.п.
- Запрещается использовать абразивные материалы для очистки поверхностей машины.
- Очистку машины необходимо производить ежедневно в конце рабочего дня.
- Загрязнения необходимо удалять влажной тканью, смоченной мыльным раствором. После очистки, увлажненные поверхности машины необходимо вытереть сухой тканью. Тщательно удаляйте все остатки теста с поверхностей машины.

10. Условия гарантии.

На ваше оборудование распространяются гарантийные условия, указанные ниже, действующие один год с момента покупки. Момент покупки определяется по дате, указанной на нашей накладной. Накладная должна быть подписана и заверена печатью нашей организации. Рекомендуется хранить копию этой накладной вместе с инструкцией на изделие.

Данная инструкция и копия накладной должна быть предъявлена нашему персоналу перед проведением любых работ, связанных с установкой, ремонтом, обслуживанием оборудования. Утеря накладной, инструкции влечет за собой аннулирование гарантии.

Гарантия означает бесплатную замену любых вышедших из строя частей или компонентов оборудования, что вызвано ошибками завода-изготовителя и действиями нашей сервисной организации в период гарантийного срока. Гарантия покрывает исключительно стоимость запасных частей, стоимость доставки запасных частей в пределах Москвы.

Условия действия гарантийных обязательств, содержатся в настоящей инструкции, кроме этого дополнительно напоминаем Вам их главные положения:

- оборудование должно быть введено в эксплуатацию представителями нашей организации;
- обслуживание оборудования должно проводиться представителями нашей организации;
- оборудование должно эксплуатироваться в соответствии с указаниями настоящей инструкции

Не выполнение этих требований ведет к автоматическому аннулированию всех гарантийных обязательств. Осуществление гарантийного ремонта не продляет гарантийный срок на замененные компоненты.

Гарантийные обязательства не покрывают стоимости:

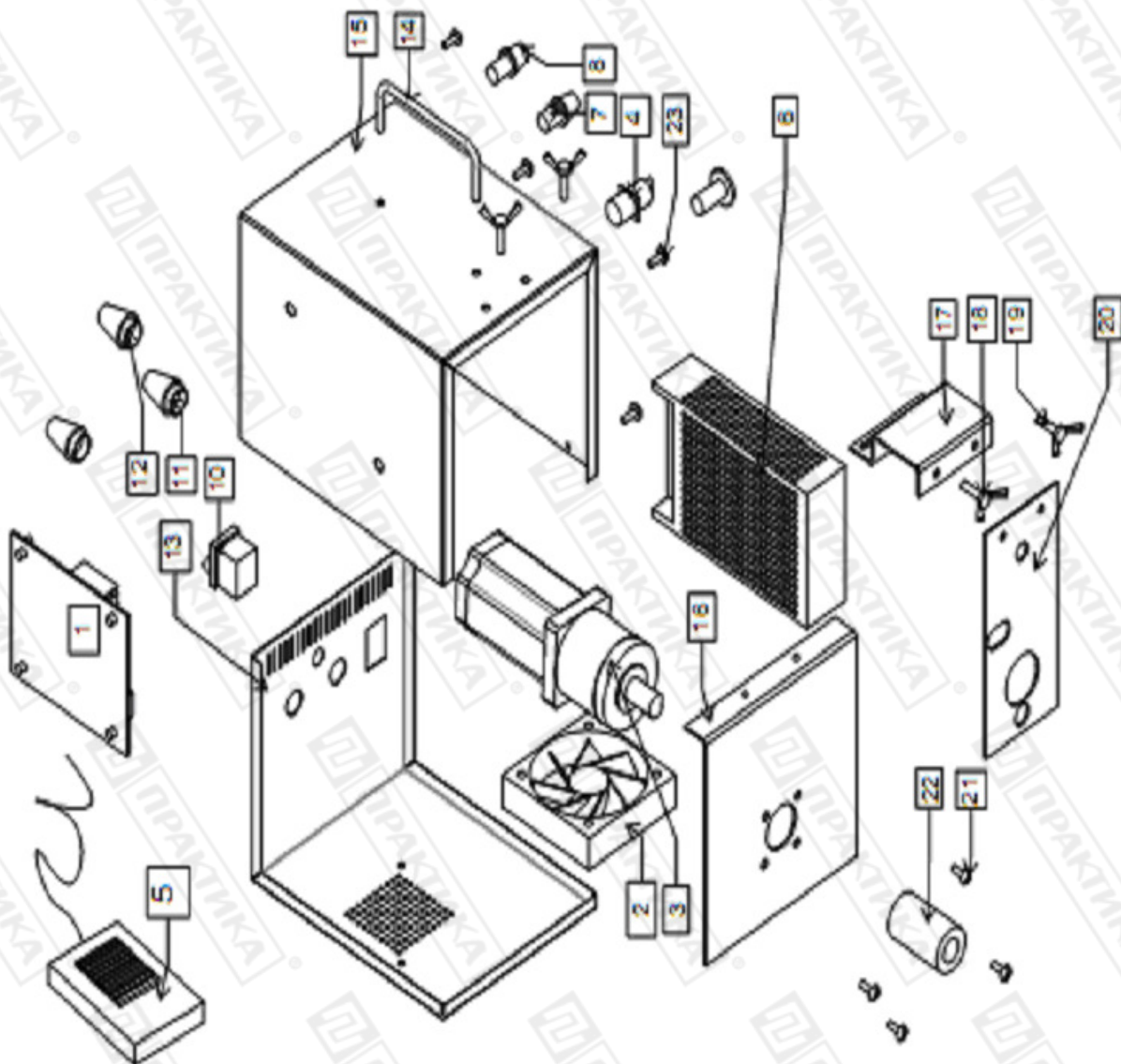
- любых последствий некавалифицированных действий вашего персонала в отношении оборудования вне зависимости от того, кем, как и при каких обстоятельствах, они были совершены (это относится в равной степени к самостоятельным попыткам подключения/отключения, обслуживания, нарушениям указаний содержащихся в настоящей инструкции);
- частей и компонентов оборудования, подвергшихся механическому разрушению в процессе транспортировки, перегрузки, эксплуатации оборудования;
- любых последствий воздействий третьих лиц, детей, животных на отдельные элементы конструкции оборудования, и оборудование в целом;
- любых работ по ремонту и обслуживанию оборудования в отношении которого действие гарантии аннулировано;

- частей и деталей оборудования, износившихся или разрушившихся в результате избыточной нагрузки или естественного износа, или в результате несоблюдения правил очистки и обслуживания, описанных в п. 9.
- прямого или косвенного ущерба, связанного с эксплуатацией оборудования или неправильной установкой оборудования.

Аннулирование гарантии производится на основании заключения нашего персонала о невыполнении Вами условий изложенных выше.

Оборудование, гарантия на которое аннулирована, может быть отремонтировано нами только после оплаты Вами счета за предполагаемые услуги.

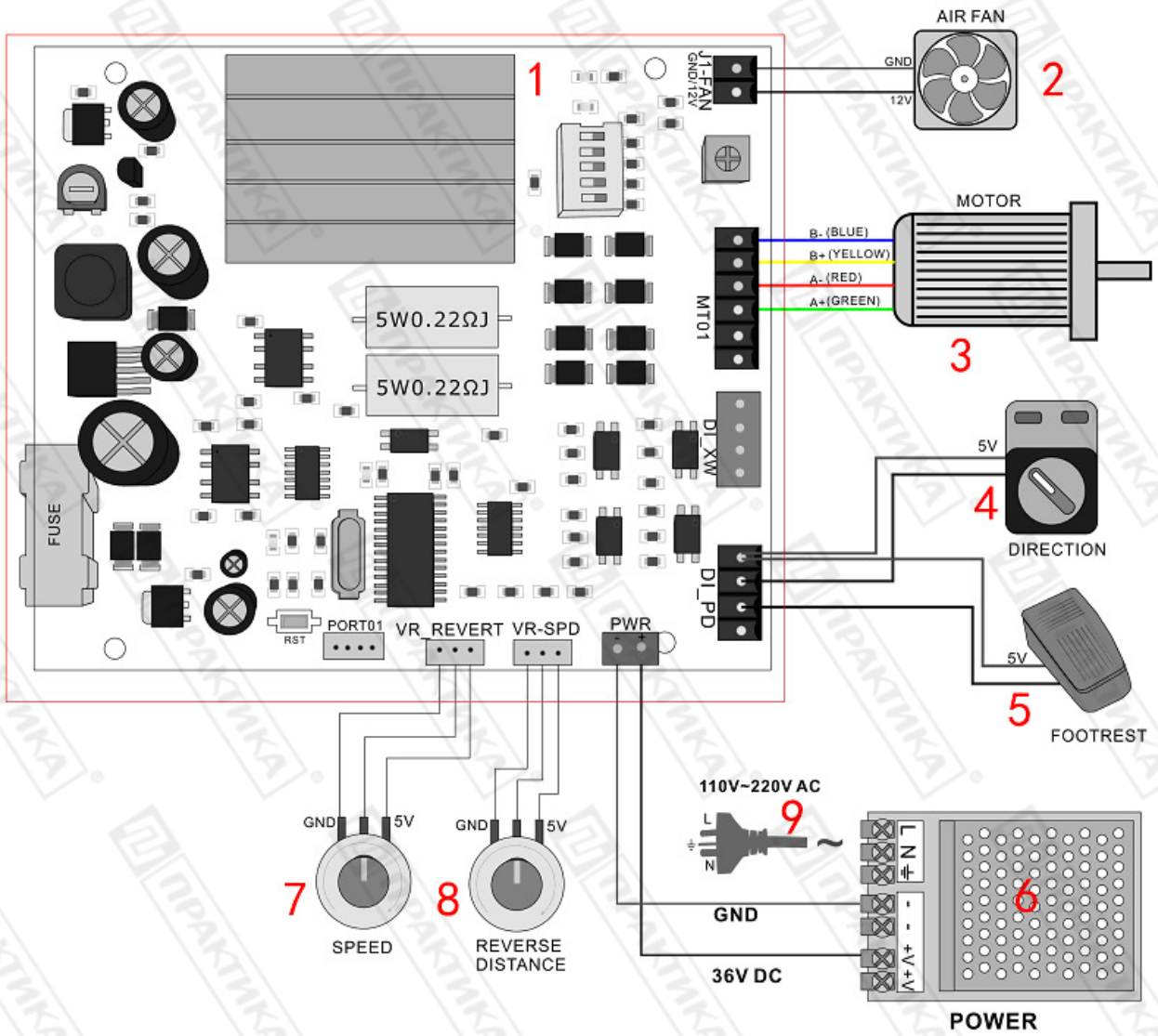
11. Детализовочная схема.





№пп	Наименование	Кол-во	№пп	Наименование	Кол-во
1	Integrated circuit board	1	14	S/S handle	1
2	Fan	1	15	S/S up casing	1
3	Motor	1	16	Dead plate of motor	1
4	Switch	1	17	Convex connection plate	1
5	Footrest	1	18	Butterfly bolt	4
6	36V power	1	19	Butterfly bolt	4
7	Adjustable resistor 1	2	20	Connection plate	1
8	Adjustable resistor 2	2	21	M5*8 screw	1
9	Power line	1	22	Spline connector	1
10	Rocker switch	1	23	M4*4 screw	32
11	Adjustable resistor knob	2			
12	Adjustable resistor knob	2			
13	S/S down casing	1			

12. Электрическая схема.



1	Силовая плата
2	Вентилятор
3	Мотор
4	Выключатель
5	Педаль
6	Блок питания 36В
7	Резистор 1
8	Резистор 2
9	Линия питания