

M A D E B Y

SCHOLL

...eine Idee voraus!

ПРАКТИКА®

ПЛИТА ИНДУКЦИОННАЯ ВСТРАИВАЕМАЯ

МОДЕЛИ: SH/DU/IN 3500, SH/DU/IN 5000

РУКОВОДСТВО ПО ЭКСПЛУАТАЦИИ



Изготовитель: *“Scholl”* (Германия)

ХОТЯ ЭТОТ ДОКУМЕНТ ПОДГОТОВЛЕН С БОЛЬШОЙ ТЩАТЕЛЬНОСТЬЮ, СОТРУДНИКИ И ПРОДАВЦЫ НАШЕЙ КОМПАНИИ НЕ МОГУТ ПРИНЯТЬ НА СЕБЯ КАКУЮ-ЛИБО ОТВЕТСТВЕННОСТЬ, СВЯЗАННУЮ С ЕГО НЕПРАВИЛЬНЫМ ПОНИМАНИЕМ ИЛИ ИСПОЛЬЗОВАНИЕМ (В СЛУЧАЕ ВОЗНИКНОВЕНИЯ СОМНЕНИЙ В ТЕХ ИЛИ ИНЫХ ПОЛОЖЕНИЯХ НАСТОЯЩЕЙ ИНСТРУКЦИИ НЕОБХОДИМО ПРЕКРАТИТЬ ИСПОЛЬЗОВАНИЕ И ОБРАТИТЬСЯ ЗА РАЗЪЯСНЕНИЯМИ К ПРОДАВЦУ).

Содержание.

1. Важные положения и предупреждения	3
2. Безопасность	4
3. Рекомендации по защите окружающей среды при выбрасывании оборудования	7
4. Транспортировка и упаковка	7
5. Описание и технические характеристики	7
6. Установка и подключение	11
7. Эксплуатация	14
8. Очистка оборудования	16
9. Возможные проблемы и пути их решения	18
10. Условия гарантии	20

Вы приобрели профессиональную высококачественную индукционную плиту фирмы “Scholl” (Германия), сертифицированную на соответствие требованиям директив и нормативов безопасности Европейского сообщества (знак соответствия CE).

Благодарим за Ваш выбор и надеемся, что приобретенное Вами оборудование удовлетворит все ваши запросы и ожидания.

Приглашаем Вас внимательно ознакомиться с инструкцией по эксплуатации перед включением и использованием индукционной плиты, именуемой в дальнейшем аппарат или машина.

1. Важные положения и предупреждения.

Эта инструкция является составляющей частью вашей индукционной плиты и должна храниться в нормальных условиях. **Обязательно ознакомьте менеджера и персонал, отвечающий за оборудование, с содержанием этой инструкции, при смене персонала не забывайте ознакамливаеть новых работников с требованиями, содержащимися в этой инструкции (не забывайте выполнять эту просьбу также при передаче этой машины в другую организацию или при повторной установке машины в другом подразделении Вашей организации).**

На момент включения машины Вам следует выделить лицо, ответственное за машину. Наш персонал проведет подробный инструктаж по правилам техники безопасности, корректной эксплуатации машины. Пожалуйста, строго следуйте предписаниям нашего персонала особенно при установке машины - это позволит Вам использовать в дальнейшем машину с наиболее высокой производительностью, позволит избежать выходов машины из строя.

Перед установкой и использованием машины, внимательно изучите все положения этой инструкции. **Игнорирование или невыполнение установок и указаний, содержащихся в этой инструкции, приводит к преждевременным поломкам машины, ее неудовлетворительной работе, аннулированию гарантийных обязательств.**

- Перед проведением процедур, связанных с переустановкой, обслуживанием, очисткой машины, обязательно отключите машину от основной электрической сети.
- В случае если необходима переделка Вашей электрической сети, или Вы не уверены в параметрах электрической сети, Вам следует обратиться к квалифицированному электрику из сервисной службы для проведения соответствующих работ или консультаций.
- Устройство машины, материалы, применяемые при ее изготовлении, позволяют использовать ее на протяжении многих лет без каких-либо затруднений.
- Машина является источником повышенной опасности, неквалифицированное использование машины может привести к тяжелым последствиям: ожогам, электрическим травмам.
- Машина предназначена для использования предварительно проинструктированными пользователями, не допускайте неквалифицированный персонал, детей к машине, не позволяйте им играть с ней, разбирать ее.
- Машина предназначена для эксплуатации исключительно в закрытом помещении.

ВНИМАНИЕ!

Эксплуатация индукционной плиты может осуществляться вашим персоналом, имеющим соответствующую квалификацию и официально оформленный допуск для работы на электроустановках с напряжением до 1000 В. Данная инструкция не содержит всех требований нормативных документов, обязательных для выполнения персоналом организаций всех форм собственности на территории РФ, любые последствия невыполнения Вашим персоналом требований нормативных документов лежат на Вашей компании. Данная инструкция и оригинал инструкции по эксплуатации являются составными частями машины и должны находиться в месте установки плиты, доступном для обслуживающего и рабочего персонала.

2. Безопасность.

Описание символов безопасности:



Этот символ предупреждает об опасности повреждения обслуживающего персонала в связи с несоблюдением мер предосторожности, описанных в данном руководстве.



Этот символ предупреждает об опасности повреждения обслуживающего персонала электрическим током при несоблюдении условий подключения и эксплуатации оборудования, описанных в данном руководстве.

Внимание!

Эта фраза обращает внимание пользователя на ряд предупреждений в данном руководстве, невыполнение которых может привести к повреждению персонала и оборудования.



Этот символ предупреждает о наличии области электромагнитного излучения



Этот символ предупреждает о наличии области электромагнитного излучения



Warning!
Risk of fire or electric shock!
Do not open!



Для уменьшения риска поражения электрическим током и возникновения пожара не открывайте крышку, помеченную данной табличкой. За этой крышкой нет ничего, что было бы необходимо оператору в процессе эксплуатации плиты. Доступ к элементам за этой крышкой должен осуществляться только квалифицированными специалистами, имеющими соответствующий допуск

Данные символы безопасности нанесены непосредственно на корпус машины. Запрещено снимать эти символы. Если в процессе эксплуатации плиты эти символы были повреждены, немедленно свяжитесь с авторизованным сервисным центром для их замены.

Инструкции по безопасности.

Риски при несоблюдении мер предосторожности при эксплуатации оборудования.

При несоблюдении мер предосторожности при работе на индукционной плите, описанных в данном руководстве, могут привести к повреждению эксплуатирующего плиту персонала, самого оборудования и нанести вред окружающей среде.

Производитель плиты компания Scholl не может взять на себя ответственность за возникновение описанных выше повреждений при несоблюдении мер безопасности, описанных в данном руководстве.

Риски, возникающие при несоблюдении мер безопасности, могут быть следующими (список не полный):

- Опасность повреждения электрическим током.
- Опасность получения ожога от нагретых на плите емкостей.
- Опасность получения ожога от перегретой стеклокерамической поверхности.

Информация по мерам безопасности для оператора и обслуживающего персонала.

Должен быть исключен любой риск повреждения со стороны электрической сети. Подключение плиты к электрической сети должно быть выполнено квалифицированными специалистами, имеющими соответствующий допуск в соответствии правилами и нормами, установленными в стране эксплуатации оборудования.

- Стеклокерамическая поверхность плиты и ее корпус могут разогреваться до высоких температур от стоящих на них емкостях. Во избежание риска получения ожога не дотрагивайтесь до этих поверхностей.
- Для предотвращения перегрева емкостей из-за выпаривания их содержимого в процессе работы, не оставляйте емкости на работающей плите без присмотра.
- Отключайте плиту поворотом рукоятки управления в положение «0» (Выключено) при пусть даже кратковременном удалении емкости с плиты. Это позволит исключить автоматический нагрев емкости после ее возвращения на рабочую поверхность. Всегда начало процесса приготовления на плите должно сопровождаться поворотом рукоятки управления из положения «0» (Выключено) в рабочее положение. И наоборот, окончание процесса приготовления (снятие емкости с плиты, пусть даже временное) всегда должно сопровождаться перемещением рукоятки управления в положение «0» (Выключено).
- Никогда не помещайте листы бумаги, картон, ткань и т.п. между емкостью и рабочей поверхностью. Это может стать причиной возникновения пламени.
- Ввиду того, что металлические предметы, помещенные на рабочую поверхность включенной плиты, могут быстро разогреваться до очень высоких температур никогда не помещайте на рабочую поверхность закрытые консервные банки, алюминиевую фольгу, столовые приборы, драгоценности, часы и т.п.
- Операторы, имеющие кардиостимулятор, должны проконсультироваться с лечащим врачом по вопросу безопасности их нахождения рядом с работающей индукционной плитой.
- Алюминиевая фольга и пластиковые емкости не должны помещаться на разогретую рабочую поверхность.
- Запрещено хранить на рабочей поверхности посторонние предметы.
- Не помещайте на рабочую поверхность плиты кредитные карты, транспортные карты, кассеты с магнитной лентой и другие объекты, чувствительные к электромагнитному излучению.
- Индукционная плита оборудована системой внутренней вентиляции. Не затрудняйте доступ к прорезям, предназначенным для входа и выхода воздушных потоков в и из плиты (ткань,

близость к стенам, другому оборудованию и т.п.). Иначе может произойти перегрев внутренних компонент плиты, что приведет к ее отключению.

- Всегда следите за тем, чтобы жидкость не попадала внутрь плиты. Не позволяйте жидкости «убегать» из емкости в процессе приготовления. Ни в коем случае не используйте прямые струи воды для очистки оборудования.
- Следите за тем, чтобы плита не работала в среде с повышенной влажностью (рядом с пастабойлерами, увлажнителями воздуха и т.п.).
- При повреждении стеклокерамической поверхности необходимо немедленно отключить плиту от основной электрической сети. Не прикасайтесь к компонентам плиты под стеклокерамической поверхностью. Не позволяйте посторонним предметам и тем более воде попадать на эти компоненты.
- Не прикасайтесь к плите руками, если они и/или ноги влажные/мокрые.
- Не используйте плиту, если Вы без обуви (босиком).
- При отключении плиты из сети не тяните за шнур, аккуратно, не прилагая излишних усилий, вытяните вилку из розетки.
- Не позволяйте пользоваться плитой детям, недееспособным лицам, лицам, находящимся в состоянии алкогольного и наркотического опьянения.
- Перед проведением любых операций по очистке и обслуживанию плиты, убедитесь в том, что она отключена от основной сети.
- В случае если в процессе работы Вы заметили какие-либо функциональные неполадки, немедленно произведите отключение плиты от основной электрической сети. Пожалуйста, не предпринимайте попыток самостоятельно отремонтировать плиту. Пожалуйста, немедленно звоните в авторизованную сервисную службу.
- В случае повреждения электрического кабеля обратитесь к сервисной организации для его замены.

Неправомерная модификация оборудования и использование запасных частей.

Любые самостоятельные изменения в конструкции оборудования или попытки его модификации запрещены и очень опасны. Для ремонта оборудования используйте только оригинальные запасные части и принадлежности, рекомендованные изготовителем. Самостоятельные изменения в конструкции оборудования и использование не оригинальных запасных частей ведет к аннулированию гарантии.

Неправильные методы эксплуатации оборудования.

Эксплуатационная надежность оборудования гарантируется только при его правильном использовании. Предельные значения эксплуатационных параметров оборудования не могут быть превышены в любом случае.

Определение посуды.

Посуда с диаметром дна менее 12 см не определяется плитой. В процессе определения посуды индикатор на панели управления мигает. Если плита не может определить посуду, световой индикатор продолжает мигать.

Контроль зоны нагрева.

Зона нагрева контролируется датчиками температуры. При обнаружении перегретой посуды (фольги и иных посторонних металлических предметов) произойдет автоматическое отключение плиты. Плита может быть снова запущена в работу только после ее остывания.

3. Рекомендации по защите окружающей среды при выбрасывании оборудования.

Упаковочные материалы, применяемые в нашем производстве, не загрязняют окружающую среду, являются экологически дружелюбными и допускают рециклирование. Поэтому при выбрасывании упаковочных материалов ими следует распорядиться соответствующим образом. Обратитесь к Вашему дилеру или к компетентным местным властям, которые смогут указать Вам адреса местных предприятий, занимающихся рециклированием, или центров по сбору отходов упаковки. Не выбрасывайте упаковочные материалы или детали упаковки в окружающую среду. В детских руках упаковочные материалы могут привести к удушью, в особенности, пластмассовые пакеты.

Даже когда Вы выбрасываете старое оборудование, делайте это соответствующим образом!

Важно! Доставьте оборудование в местный уполномоченный центр по сбору выбрасываемого электрооборудования. Это позволяет восстановить ощутимое количество ценных материалов.

4. Транспортировка и упаковка.

Разрешается перевозить машину исключительно в заводской упаковке на крытом грузовом транспорте или в контейнере. Заводская упаковка машины включает в себя картонный или деревянный ящик, закрывающий корпус машины. **Транспортировка машины разрешена только в вертикальном положении.**

Перемещение машины к месту установки.

Перемещение машины к месту установки должно осуществляться исключительно в упакованном виде.

Хранение машины.

Допускается длительное хранение новой машины в закрытом складском помещении, предотвращающем прямое попадание на части и корпус машины влаги, коррозирующих веществ, абразивных материалов. Допустимая температура хранения -20°C - $+70^{\circ}\text{C}$. Место хранения должно быть защищено от вибрации. При хранении машина должна осматриваться не реже 1 раза в течение 3 месяцев на предмет отсутствия влияния вредных факторов.

В случае если Вы собираетесь законсервировать машину на продолжительный период времени (например, на зимний период), Вы обязаны полностью очистить машину от остатков пищи, произвести дезинфекцию всех поверхностей машины и вызвать представителя сервисной организации для проведения работ, связанных с консервацией машины (данная услуга оплачивается дополнительно). Хранение машины, бывшей в эксплуатации, без ее предварительной очистки и консервации может привести (особенно в зимний период при отрицательных температурах) к серьезным повреждениям машины, все последствия, связанные с этим, лежат на вашей организации.

5. Описание и технические характеристики.

Индукционные плиты SH/DU/IN 3500 и SH/DU/IN 5000 специально спроектированы для встройки в столешницу. Плиты предназначены для приготовления продуктов питания (жарки, варки и т.п.), поддержания продуктов в разогретом состоянии и т.п.

Комплектность поставки.

- Генератор, заключенный в корпус для встройки в столешницу. Стеклокерамическая поверхность.
- Блок управления.

Описание.

- Плита поставляется в двух модификациях, отличающихся мощностью.
- Компактная и мощная с революционной технологией разогрева и контроля нагрева.
- Корпус из хром-никелевой стали.
- Выносной блок управления для оптимального контроля температуры, заключающий в себе основной выключатель.
- Простота монтажа благодаря каркасной конструкции.
- Компактный модуль в каркасном дизайне с индукционным генератором, контроллером, индукционной катушкой, вентилятором, рабочей зоной, представляющей из себя стеклокерамическую поверхность и блоком управления с ручкой регулировки, и световым индикатором на отдельной пластине.
- Электронное ограничение подключенной нагрузки.
- Мощная компактная электроника обеспечивает небольшие размеры оборудования и его безопасную эксплуатацию.
- Максимальная безопасность обеспечивается большим набором инструментов детекции и контроля работы плиты.
- Короткое время приготовления.
- Компактные размеры.

Технические характеристики.

Модель	Размер поверхности	Напряжение питания	Мощность	Длина	Глубина	Высота	Код
SH/DU/IN 3500	320x580 мм	400 В	2x3,5 кВт	384	644	155	Z0116
SH/DU/IN 5000	320x580 мм	400 В	2x5 кВт	384	644	155	Z0117

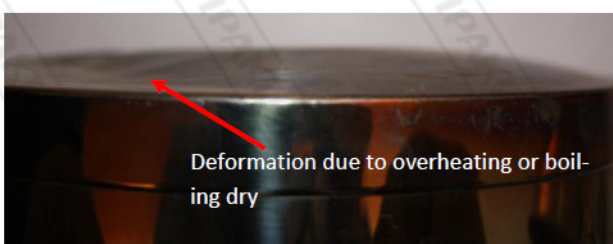
Максимальное отклонение напряжения питания от рассчитанного значения.	+6%/-10%	
Частота, Гц	50/60	
Класс защиты	IP X0	
Минимальный диаметр посуды	12 см	
Максимальная температура окружающей среды	Хранение	-20°C - +70°C
	Эксплуатация	+5°C - +40°C
Максимальная относительная влажность окружающей среды	Хранение	10% - 90%
	Эксплуатация	30% - 90%

Посуда.

Приготовление пищи возможно только в специальной посуде, подходящей для эксплуатации с индукционными источниками нагрева. Никогда не используйте неизвестную (небрендированную) посуду.

Посуда с неровным, выгнутым или частично деформированным дном должна быть заменена. Эксплуатация плиты с такой посудой может привести к выходу плиты из строя. При использовании посуды с неровным дном плита не может корректно определить температуру рабочей поверхности. Это может привести к повреждению сенсора и индукционного генератора или обслуживающего персонала.

Примеры поврежденной посуды, запрещенной для эксплуатации на плите.



Посуда с поврежденным дном. Повреждения могли возникнуть в результате перегрева при выкипании содержимого посуды

Внимание! Используемые для приготовления емкости не должны перекрывать больше чем одну зону приготовления одновременно. При нарушении этого правила могут быть повреждены электронные компоненты плиты.

Неправильное расположение емкостей на плите.



Одна большая ёмкость перекрывает две зоны приготовления.



Несколько емкостей на одной зоне приготовления.

Правильное расположение емкостей на плите.



Одна емкость на одну рабочую зону.



Одна емкость на одну рабочую зону.

6. Установка и подключение.

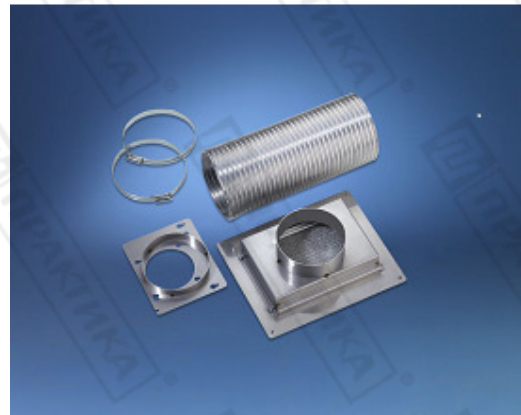
Внимание! Плита поставляется в частично разобранном состоянии. **Внимательно прочитайте раздел, посвящённый сборке и установке плиты.**

Основные правила установки плиты.

- Плита должна быть размещена на ровной твердой поверхности в месте ее установки.
- Тыльная сторона плиты под вентилятором должна быть абсолютно свободна от всех посторонних предметов, которые могут повлиять на эффективность перемещения воздушных потоков, охлаждающих внутренние электронные компоненты плиты. При установке плиты необходимо обеспечить воздушный поток 120 м³/ч (минимальный объем свободно пространства 6500 мм²).
- Проследите за тем, чтобы при монтаже плиты не был уменьшен оптимальный поток воздуха в плиту.
- Оптимальный приток воздуха в плиту может быть обеспечен при использовании гибкой подводки, фильтра и фиксаторов (не входят в комплект поставки)



Комплект для скрытой установки, код Z0156



Комплект для видимой установки, код Z0157

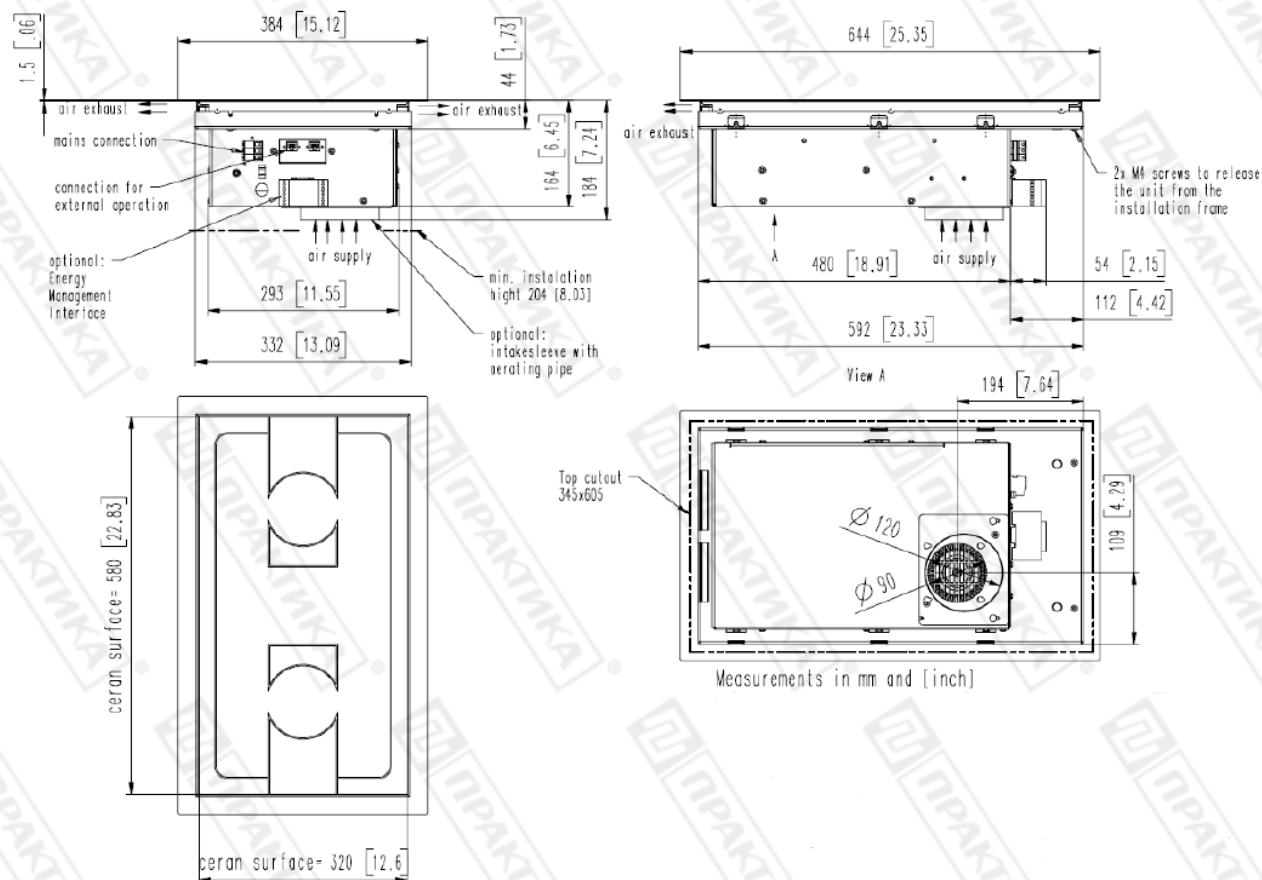
- Обратите особое внимание на прорези плиты, предназначенные для входа и выхода потоков воздуха. Они ни в коем случае не должны быть заблокированы. Минимальное расстояние между плитой и окружающими предметами (стена, пол и т.п.) должно быть 30 см.
- Обратите особое внимание на то, чтобы входящие и выходящие из плиты потоки не смешивались.
- Мы рекомендуем использовать гибкую подводку, представленную выше, для организации подачи воздуха в плиту.
- Проследите за тем, чтобы плита была установлена вдали от источников нагрева и влаги. Обратите внимание на то, что установка плиты вблизи фритюрницы может привести к сильному зажириванию вентилятора, что может привести к его заклиниванию и последующему перегреву электронных компонентов плиты. **Старайтесь размещать плиту вдали от фритюрниц.** Установка плиты вблизи источников влаги (пастабойлеры, пароварки и т.п.) также может отрицательно сказаться на работоспособности плиты из-за попадания чрезмерного количества влаги внутрь плиты, что может вызвать короткое замыкание. **Старайтесь размещать плиту вдали от пароварок, пастабойлеров и иных источников влаги.**
- Плита не должна быть размещена вблизи печей или иных источников нагрева.
- Температура воздуха, поступающего в плиту, не должна превышать 40°C.

- Следите за тем, чтобы все работы по установке, техническому обслуживанию и ремонту осуществлялись специалистами, имеющими соответствующий допуск.

Монтаж плиты.

Размер отверстия под встройку плиты должен быть равен 345x605 мм. Глубина - 204 мм.

Основание по крайней мере 333x593 мм.

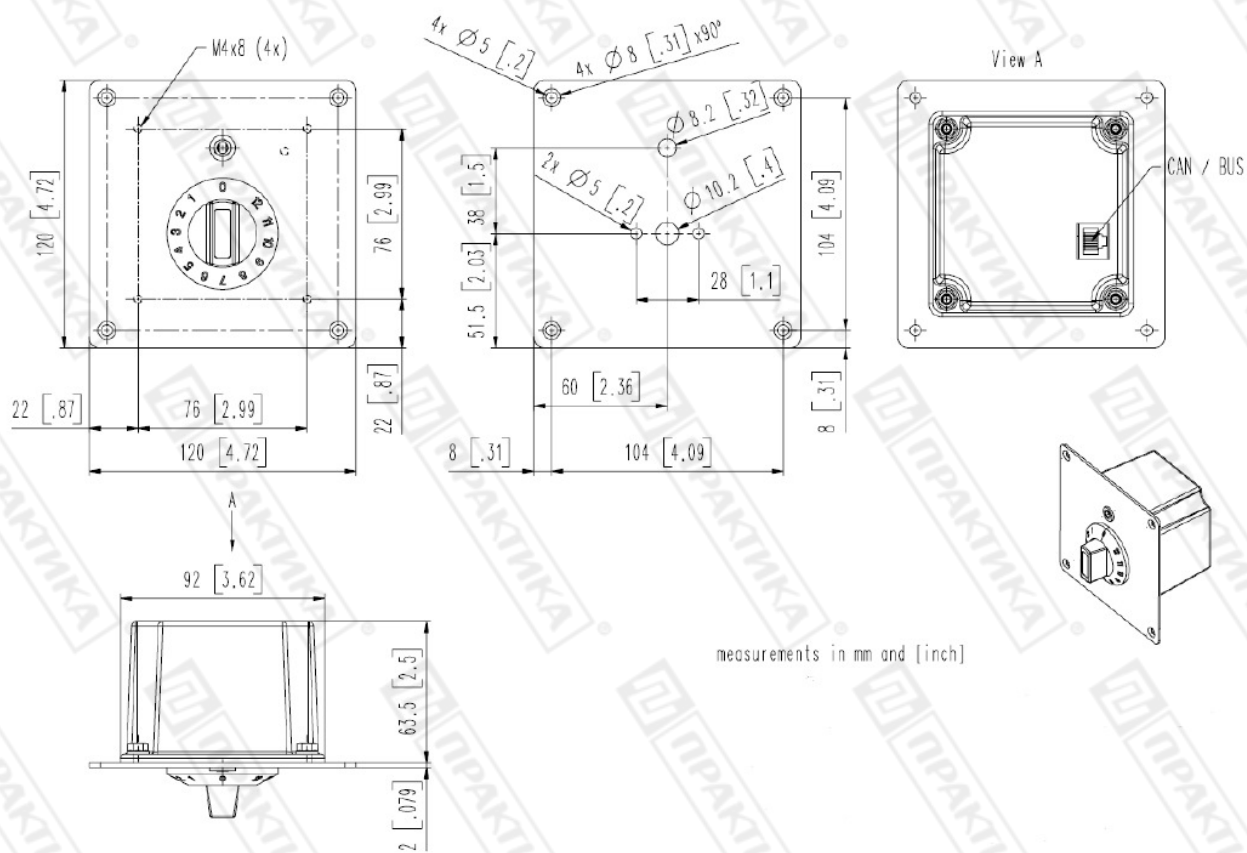


Рекомендации по установке.

После того как монтаж плиты в месте установки осуществлен в соответствии со схемой выше, используйте силикон для фиксации плиты в месте установки. Используйте только пищевой силикон, безопасный при контакте с продуктами питания. Мы рекомендуем использовать силикон NSF/ANSI 51 listed.

Монтаж блока управления.

Подготовьте место для установки блока управления и осуществите его монтаж в соответствии со схемой, приведенной ниже. Блок управления должен быть размещен вертикально. Обратите внимание на то, что длина кабеля, соединяющего блок управления с плитой, составляет 100см.



Подключение к электрической сети.

- Электрическая безопасность вашей плиты неразрывно связана с ее квалифицированным подключением к электрической сети и заземлением. Обратите внимание, что для подключения плиты к вашей электрической сети должен быть предусмотрен контур заземления, изолированный от нулевого провода. При использовании соединенных вместе контура заземления и нулевого провода гарантия аннулируется, вся ответственность за возможные последствия такого подключения лежит на вашей организации. Примите во внимание, что специалисты подключают плиту к существующим электрическим сетям, поэтому перед вызовом проверьте соответствие параметров вашей электрической сети этому требованию (пользуйтесь услугами только квалифицированных электриков из вашей электрической сервисной компании).
- При монтаже розетки, рекомендуется использовать розетки с соответствующим сечением подводящего провода, основная сеть должна подключаться к розетке через автоматический выключатель (в комплект поставки не входит), обеспечивающий защиту сети от короткого замыкания (параметры автоматического выключателя должны соответствовать параметрам плиты, указанным на ее информационной табличке). Автоматический выключатель и розетку рекомендуется размещать на высоте 900 мм от уровня пола в хорошо освещенном месте непосредственно у плиты, где обеспечен легкий доступ к ним.
- В случае подключения плиты к электрической сети без розетки и вилки схема подключения должна содержать прямой выключатель (в комплект поставки не входит), обеспечивающий видимый разрыв в электрической цепи (зазор между разорванными контактами должен быть не менее 3 мм) и автоматический выключатель.

- Максимально допустимые отклонения параметров электрической сети от тех, на которые рассчитан аппарат, составляют +6/-10%.
- Запрещено подключать плиту к дизель генератору и аккумуляторам.
- Перед установкой розетки или проведением сетевого провода убедитесь, что длина провода, выходящего из плиты, достаточна для этого, убедитесь, что провод не скручен, не имеет узлов, видимых механических повреждений. Длина провода не должна превышать 10 метров.
- Проверьте и убедитесь в том, что напряжение электрической сети соответствует напряжению оборудования, указанному на информационной табличке.
- Подключение к электрической сети должно быть выполнено в соответствии с требованиями местных норм по установке. При установке оборудования необходимо строго следовать требованиям действующих на момент установки изделия нормативных документов, регламентирующих подключение и эксплуатацию этого оборудования. Этими документами устанавливается порядок устройства электрической сети в месте установки изделия, подключения к сети. Помимо этого, примите к сведению рекомендованный изготовителем порядок установки оборудования.
- *Установка, обслуживание, осмотр оборудования и подготовка его к работе должны быть произведены высококвалифицированными специалистами, имеющими соответствующий допуск. Квалификация специалистов должна быть отражена в акте подключения плиты. В случае возникновения неисправности в гарантийный период эксплуатации оборудования, предоставление акта подключения плиты обязательно при рассмотрении заявки на гарантийный ремонт оборудования.*

ВНИМАНИЕ!

Неправильное подключение оборудования к электрической сети может привести к повреждению плиты. Убедитесь в правильном подключении оборудования к сети питания.

7. Эксплуатация.

Регулятор мощности плиты.

Цифры, нанесенные на рукоятке плиты указывают уровень мощности соответствующей рабочей зоны.



Плита выключена.
Рукоятка находится в положении «0».
Световой индикатор не горит.



Плита включена.

Рукоятка находится в положении, отличном от положения «0».

Световой индикатор горит.

Первое включение (тестирование).

Удалите все посторонние предметы с поверхности плиты. Убедитесь в том, что стеклокерамическая поверхность не повреждена. При обнаружении повреждений стеклокерамической поверхности необходимо немедленно отключить плиту от основной электрической сети. Не прикасайтесь к компонентам плиты под стеклокерамической поверхностью. Не позволяйте посторонним предметам и тем более воде попадать на эти компоненты.

Внимание! Стеклокерамическая поверхность плиты может очень сильно нагреваться от находящихся на ней емкостей. Будьте очень внимательны. Существует риск получения серьезных ожогов.

Используйте посуду, подходящую для работы с индукционными источниками нагрева, диаметр дна которой не менее 12 см.

- Налейте немного воды в посуду и поставьте ее в центр одной из рабочих зон.
 - Поверните рукоятку терморегулятора на уровень мощности, отличный от «0». При этом загорится световой индикатор, и вода начнет нагреваться.
 - Уберите посуду с рабочей поверхности. Световой индикатор начнет мигать.
 - Поместите посуду обратно на рабочую зону. Световой индикатор перестанет мигать и будет гореть постоянно. Процесс приготовления возобновится.
 - Завершите процесс приготовления переводом рукоятки терморегулятора в положение «0». Нагрев прекратится. Световой индикатор погаснет.
- Горящий световой индикатор плиты означает, что идет процесс нагрева.

Если световой индикатор не горит, проверьте следующее:

- Убедитесь в том, что плита подключена к основной электрической сети.
- Убедитесь в том, что рукоятка терморегулятора находится в положении, отличном от положения «0».
- Убедитесь в том, что используется подходящая посуда с диаметром дна не менее 12 см.
- Убедитесь в том, что посуда находится в центре рабочей зоны.

Для определения возможности использования посуды с индукционной плитой воспользуйтесь обычным магнитом. Приложите его ко дну посуды. Если магнит примагнитился ко дну, значит посуду можно использовать на плите. Если нет – посуда не подходит для работы на плите. Используйте посуду, которая рекомендована для использования с индукционными источниками нагрева.

Если несмотря на все положительные контроли и тесты, плита все еще не работает, обратите внимание на раздел 9 данного руководства.

Процесс приготовления.

Включение плиты происходит поворотом рукоятки терморегулятора из положения «0» в любое другое положение (1-12). Плита при этом сразу переходит в рабочий режим. Световой индикатор при этом горит постоянно (при условии, что в рабочей зоне плиты находится подходящая посуда). Уровень мощности можно выбрать поворотом рукоятки на соответствующее деление шкалы:

Положение 1 – минимальный уровень мощности.

Положение 2 – максимальный уровень мощности.

Оператор плиты должен быть более внимательным при ее эксплуатации чем при эксплуатации обычной плиты, где в качестве источника нагрева используются нагревательные элементы. Связано это с рядом особенностей.

- Изменение мощности нагрева происходит практически мгновенно при повороте рукоятки терморегулятора. Продукт при этом сразу подвергается воздействию иной температуры. Практически отсутствует время выхода на заданную температуру.
- Не помещайте пустую посуду на поверхность работающей плиты. Влейте воду или мало в емкость и сразу начинайте готовить.
- Пустая посуда нагревается очень быстро.
- Поворотом рукоятки терморегулятора выберите необходимую мощность приготовления.
- Посуда должна находиться точно в центре рабочей зоны. Смещение посуды относительно центра может привести к неравномерному распределению температуры, что может привести к повреждению как посуды, так и самой плиты.
- При нагреве масла или жира в посуде всегда следите за тем, чтобы не произошел его перегрев и возгорание.

По окончании процесса приготовления переведите рукоятку терморегулятора в положение «0» (световой индикатор при этом погаснет). Затем отключите плиту от основной электрической сети.

8. Очистка оборудования.

ВНИМАНИЕ!

Перед проведением любых процедур, связанных с мойкой и очисткой оборудования, отключите машину от основной электрической сети и дождитесь полного остывания машины.

- Запрещается использовать для очистки плиты любые виды органических растворителей.
- Запрещается использовать для очистки плиты прямые струи воды, душирующие устройства и т.п.
- Запрещается использовать абразивные материалы для очистки поверхностей плиты.
- Очистку плиты необходимо производить ежедневно в конце рабочего дня.
- Загрязнения необходимо удалять влажной тканью, смоченной мыльным раствором. После очистки, увлажненные поверхности плиты необходимо вытереть сухой тканью.
- Не используйте металлические щетки для очистки поверхности плиты.
- Запрещается погружать плиты в воду.

Список возможных загрязнений и способы их устранения.

Загрязнение	Способ устранения
Небольшие загрязнения, нет пригоревших остатков.	Удалите загрязнения влажной тканью без использования моющих средств.
Жирные пятна (соус, суп и т.п.)	<ul style="list-style-type: none"> • Polychrom. • Sigolin Chrom, паста Inox. • Суперочиститель Vif. • Supernettoyant, Sida, Wiener Klak. • Система Pudol.
Соли жесткости, образовавшие в результате перелива содержимого посуды и его испарения.	<ul style="list-style-type: none"> • Polychrom. • Sigolin Chrom, паста Inox. • Суперочиститель Vif. • Supernettoyant.
Сильное изменение цвета металла.	<ul style="list-style-type: none"> • Polychrom. • Sigolin Chrom.
Механическая очистка	<ul style="list-style-type: none"> • Лезвие. • Губка, не оставляющая царапин.
Сахар, продукты, содержащие сахар, пластик, алюминиевая фольга.	<ul style="list-style-type: none"> • Немедленно удалите сахар, пластик или следы алюминиевой фольги с горячей рабочей зоны с помощью, например, лезвия. • После удаления остатков проведите очистку с помощью подводящего моющего средства. <p>Если остатки сахара, пластика или следы алюминиевой фольги не будут удалены до полного остывания рабочей зоны, стеклокерамическая поверхность может быть деформирована без возможности последующего восстановления.</p>

Очистка стеклокерамической поверхности индукционной плиты не отличается от очистки любой другой стеклокерамической поверхности. Не используйте абразивные чистящие средства, такие как спреи для грилей и печей и различные очистители ржавчины. Не используйте очистительный порошок и грубые абразивные губки.

Перед тем как приступить к очистке стеклокерамической поверхности дождитесь ее полного остывания (за исключением случаев с сахаром, пластиком и следами фольги, описанными выше в таблице).

Другие работы по обслуживанию плиты должны проводиться исключительно квалифицированными специалистами, имеющими соответствующий допуск.

Внимание! Следите за тем, чтобы вода не попадала внутрь индукционной плиты во время очистки.

9. Возможные проблемы и пути их решения.

Внимание! Вскрывать оборудование могут только квалифицированные специалисты, имеющие соответствующий допуск.

В случае повреждения стеклокерамической поверхности необходимо немедленно прекратить эксплуатацию плиты. Отключите плиту от основной электрической сети и свяжитесь с авторизованным сервисным центром для замены стекла. **Запрещено эксплуатировать плиту с поврежденной стеклокерамической поверхностью.**

Коды ошибок.

Количество миганий светового индикатора	Код ошибки	Описание ошибки	
--		Не ошибка. Штатная работа.	
01	E01	Ток не подается на катушку. Перегрузка по току.	3)
02	E02	На катушку подается высокий ток. Перегрузка программного обеспечения.	3)
03	E03	Перегрев радиатора платы.	1)
04	E04	Перегрев рабочей зоны.	1)
05	E05	Поврежден кабель бока управления.	1)
06	E06	Увеличение внутренней температуры Генератора.	1)
10	E10	Проблемы с шиной коммуникации.	1)
	E12	Опасная температура радиатора.	2)
	E20	Опасная температура внутри плиты.	2)
08	E21	Неисправен датчик температуры радиатора.	1)
08	E24	Неисправен датчик платы.	1)
07	E29	Проблема с коммутацией катушки и платы/неисправен датчик.	1)
06	E30	Увеличена температура центральной шины.	1)
04	E41	Зона приготовления (катушка) Сенсор 1	1)
04	E42	Зона приготовления (катушка) Сенсор 2	1)
04	E43	Зона приготовления (катушка) Сенсор 3	1)
04	E44	Зона приготовления (катушка) Сенсор 4	1)
04	E45	Зона приготовления (катушка) Сенсор 5	1)
04	E46	Зона приготовления (катушка) Сенсор 6	1)

- 1) Плита прекращает работу немедленно.
- 2) Плита продолжает работу со сниженным уровнем мощности.
- 3) Неподходящий материал посуды.

При возникновении неисправности световой индикатор показывает код ошибки миганием. С интервалом в 0,6 секунд. Количество коротких вспышек светового индикатора позволяет определить код ошибки из таблицы выше.

Световой индикатор будет показывать ошибку до тех пор, пока она не будет устранена.

Обнаружение ошибок без световых кодов.

Неисправность	Возможная причина	Способ устранения
<p>Нет нагрева Световой индикатор не горит</p>	Отсутствует подача напряжения	<p>Убедитесь в том, что плита подключена к основной электрической сети.</p> <p>Проверьте предохранители плиты.</p>
	Рукоятка терморегулятора находится в положении «0» (Выключено).	Переведите рукоятку терморегулятора в положение, отличное от положения «0».
	Диаметр посуды слишком маленький (менее 12 см).	Используйте подходящую посуду.
	Посуда размещена не в центре рабочей зоны (посуда не определена).	Поместите посуду в центр рабочей зоны.
	Неподходящий материал посуды.	Используйте подходящую посуду.
	Плита неисправна.	Отключите плиту от основной электрической сети и свяжитесь со специалистами авторизованного сервисного центра.
<p>Плохой нагрев. Световой индикатор горит постоянно.</p>	Используемая посуда не подходит для работы.	<p>Используйте подходящую посуду.</p> <p>Сравните результат приготовления с посудой, рекомендованной для работы с индукционными источниками нагрева.</p>
	Неисправна система охлаждения плиты.	Убедитесь в том, что линия подачи воздуха в плиту и линия отвода воздуха из плиты не повреждены.
	Чрезмерно высока температура окружающей среды (система охлаждения плиты не может эффективно отводить тепло).	<p>Убедитесь в том, что рядом с плитой нет иных источников тепла.</p> <p>Уменьшите температуру окружающей среды. Она не должна превышать 40°C.</p>
	Отсутствует одна фаза плиты.	Проверьте предохранители. Свяжитесь со специалистами авторизованного сервисного центра.
При вращении рукоятки терморегулятора ничего не происходит.	Терморегулятор поврежден.	Отключите плиту от основной электрической сети и свяжитесь со специалистами авторизованного сервисного центра.
Нагрев включается и отключается в течение минуты. Вентилятор работает.	Неисправна система охлаждения плиты.	Убедитесь в том, что линия подачи воздуха в плиту и линия отвода воздуха из плиты не повреждены.

Нагрев включается и отключается в течение минуты. Вентилятор не работает.	Вентилятор неисправен.	Свяжитесь со специалистами авторизованного сервисного центра.
	Проблема с контролем работы вентилятора.	
Нагрев включается и отключается в течение минуты (после длительного периода нормальной работы).	Катушка перегрелась. Рабочая зона слишком горячая.	Выключите плиту, удалите посуду и дождитесь пока рабочая зона достаточно охладится.
	Пустая посуда.	
	Мало в посуде перегрето	
Небольшой металлический предмет (например, ложка) нагрелась на рабочей поверхности.	Неправильно работает датчик определения посуды.	Свяжитесь со специалистами авторизованного сервисного центра.

Для определения возможности использования посуды с индукционной плитой воспользуйтесь обычным магнитом. Приложите его ко дну посуды. Если магнит примагнитился ко дну, значит посуду можно использовать на плите. Если нет – посуда не подходит для работы на плите. Используйте посуду, которая рекомендована для использования с индукционными источниками нагрева.

Вентилятор плиты начинает работать, когда температура внутри плиты превышает 55°C. При температуре внутри плиты выше 70°C, контроллер автоматически снижает мощность плиты до уровня, обеспечивающего ее бесперебойную работу. Плита при этом работает не в постоянном режиме и это можно услышать.

10. Условия гарантии.

На Ваше оборудование распространяются гарантийные условия, указанные ниже, действующие один год с момента покупки. Момент покупки определяется по дате, указанной на нашей накладной. Накладная должна быть подписана и заверена печатью нашей организации. Рекомендуется хранить копию этой накладной вместе с инструкцией на изделие. Данная инструкция и копия накладной должна быть предъявлена нашему персоналу перед проведением любых работ, связанных с установкой, ремонтом, обслуживанием оборудования. Утеря накладной, инструкции влечет за собой аннулирование гарантии.

- Гарантия означает бесплатную замену любых вышедших из строя частей или компонентов оборудования, что вызвано ошибками завода-изготовителя и действиями нашей сервисной организации в период гарантийного срока. Гарантия покрывает исключительно стоимость запасных частей, стоимость доставки запасных частей в пределах Москвы.
- Условия действия гарантийных обязательств, содержатся в настоящей инструкции, кроме этого дополнительно напоминаем Вам их главные положения:
 - оборудование должно быть введено в эксплуатацию представителями нашей организации;
 - обслуживание оборудования должно проводиться представителями нашей организации;
 - оборудование должен эксплуатироваться в соответствии с указаниями настоящей инструкции;
 - Не выполнение этих требований ведет к автоматическому аннулированию всех гарантийных обязательств.
 - Осуществление гарантийного ремонта не продляет гарантийный срок на замененные компоненты.
- Гарантийные обязательства не покрывают стоимости:

- любых последствий неквалифицированных действий Вашего персонала в отношении оборудования вне зависимости от того, кем, как и при каких обстоятельствах, они были совершены (это относится в равной степени к самостоятельным попыткам подключения/отключения, обслуживания, нарушениям указаний, содержащихся в настоящей инструкции);
- частей и компонентов оборудования, подвергшихся механическому разрушению в процессе транспортировки, перегрузки, эксплуатации оборудования;
- любых последствий воздействий третьих лиц, детей, животных на отдельные элементы конструкции оборудования, и оборудование в целом;
- любых работ по ремонту и обслуживанию оборудования, в отношении которого действие гарантии аннулировано;
- частей и деталей оборудования, износившихся или разрушившихся в результате избыточной нагрузки или естественного износа;
- прямого или косвенного ущерба, связанного с эксплуатацией оборудования или неправильной установки оборудования.
- Аннулирование гарантии производится на основании заключения нашего персонала о невыполнении Вами условий изложенных выше.
- Оборудование, гарантия на которое аннулирована, может быть отремонтировано нами только после оплаты Вами счета за предполагаемые услуги.